

2021

Bericht über die Solvabilität und Finanzlage (SFCR)

Sparkassen Direktversicherung AG

Inhalt

Zusammenfassung	5
A. Geschäftstätigkeit und -ergebnis	6
A.1 Geschäftstätigkeit	6
A.2 Versicherungstechnische Leistung	8
A.3 Anlageergebnis.....	9
A.3.1 Erträge und Aufwendungen aus Kapitalanlagen	9
A.3.2 Bewertungsreserven / Lasten in den Kapitalanlagen.....	9
A.3.3 Anlagen in Verbriefungen.....	10
A.4 Entwicklung sonstiger Tätigkeiten	10
B. Governance-System.....	11
B.1 Allgemeine Angaben zum Governance-System.....	11
B.1.1 Allgemeine Grundsätze	11
B.1.2 Struktur 11	
B.1.3 Management- und Aufsichtsorgan.....	12
B.1.4 Interne Überprüfung des Governance-Systems.....	13
B.1.5 Vergütungspolitik und -praktiken	13
B.2 Anforderungen an die fachliche Qualifikation und persönliche Zuverlässigkeit (Fit und Proper)	14
B.2.1 Grundlagen Fit und Proper	14
B.2.2 Anforderungen Fit und Proper, Aufsichtsrat und Vorstand.....	14
B.2.3 Anforderungen Fit und Proper Schlüsselfunktionen.....	14
B.3 Risikomanagementsystem einschließlich der unternehmenseigenen Risiko- und Solvabilitätsbeurteilung.....	15
B.4 Internes Kontrollsystem.....	17
B.4.1 Internes Kontrollsystem.....	17
B.4.2 Compliance-Funktion	17

B.5	Funktion der internen Revision	18
B.6	Versicherungsmathematische Funktion	18
B.7	Outsourcing.....	19
C.	Risikoprofil	20
C.1	Versicherungstechnisches Risiko.....	20
C.2	Marktrisiko.....	21
C.3	Kreditrisiko	21
C.4	Liquiditätsrisiko	22
C.5	Operationelles Risiko.....	22
C.6	Andere wesentliche Risiken.....	23
C.6.1	Risiken aus den Folgen des demographischen Wandels	23
C.6.2	Nachhaltigkeitsrisiken	23
C.6.3	Risiken des Klimawandels.....	23
C.6.4	Ansteckungsrisiko und Gruppenrisiko.....	24
C.6.5	Geopolitische Risiken	24
C.6.6	Risiken im Zusammenhang mit der Ausbreitung des Coronavirus	24
D.	Bewertung für Solvabilitätszwecke	25
D.1	Vermögenswerte	26
D.1.1	Bewertung der Kapitalanlagen	26
D.1.2	Bewertung der sonstigen Aktiva.....	27
D.2	Versicherungstechnische Rückstellungen.....	29
D.2.1	Bewertungsmethode	29
D.2.2	Versicherungstechnische Rückstellungen nach Geschäftsbereichen.....	30
D.2.3	Grad der Unsicherheit	30
D.2.4	Gegenüberstellung der versicherungstechnischen Rückstellungen nach HGB und Solvency II	31
D.3	Sonstige Verbindlichkeiten.....	32

D.4	Alternative Bewertungsmethoden	33
E.	Kapitalmanagement	34
E.1	Eigenmittel.....	34
E.1.1	Kapitalmanagement	34
E.1.2	Analyse der Eigenmittel	34
E.2	Solvenzkapitalanforderung und Mindestkapitalanforderung.....	35
E.3	Verwendung des durationsbasierten Untermoduls Aktienrisiko bei der Berechnung der Solvenzkapitalanforderung	36
E.4	Unterschiede zwischen der Standardformel und etwa verwendeten internen Modellen	36
E.5	Nichteinhaltung der Mindestkapitalanforderung und Nichteinhaltung der Solvenzkapitalanforderung	36
	Glossar	37
	Anhang.....	41
	Impressum	71

Zusammenfassung

Die Sparkassen Direktversicherung AG ist zum Ende des Geschäftsjahres 2021 sehr substanzstark aufgestellt. Die aufsichtsrechtliche Solvenzquote liegt mit 204 (161) % auf einem sehr hohen und stabilen Niveau. Die ökonomischen Eigenmittel von 68.974 (51.838) Tsd. Euro übersteigen die Solvenzkapitalanforderung in Höhe von 33.851 (32.180) Tsd. Euro um 35.123 (19.658) Tsd. Euro. Die aufsichtsrechtliche Mindestkapitalanforderung wird um 53.741 (37.357) Tsd. Euro übertroffen.

Die Rückversicherung der Sparkassen Direktversicherung AG ist darauf ausgerichtet, die Groß- und Kumulschadenexponierung zu reduzieren. Dies verringert die Ergebnisvolatilität und daher hat die Bewertung der versicherungstechnischen Rückstellungen nur einen sehr geringen Einfluss auf die aufsichtsrechtliche Solvenzquote.

Im Folgenden wird ein Überblick über die wichtigsten Aspekte der Risikobewertung gemäß Solvency II gegeben:

- Die Solvenzkapitalanforderung wird für die Sparkassen Direktversicherung AG mit der Standardformel ermittelt. Dies ist ein europaweit einheitliches Berechnungsverfahren, mit dem Versicherungen ihre wesentlichen Risiken quantifizieren können. Bei der Sparkassen Direktversicherung AG ist insbesondere das Marktrisiko wesentlich. In den Marktrisiken werden die Auswirkungen von potenziellen Stresssituationen an den Finanzmärkten auf die Kapitalanlagen beurteilt. Daneben werden die Ausfallrisiken und die operationellen Risiken betrachtet. In Summe beträgt die Solvenzkapitalanforderung der Sparkassen Direktversicherung AG 33.851 Tsd. Euro.
- Der Solvenzkapitalanforderung stehen Eigenmittel gegenüber, die sich primär als Überschuss der Vermögenswerte über den Verbindlichkeiten in der Solvenzbilanz ergeben. Anders als in der Han-

delsbilanz werden dabei Marktwerte für alle Positionen der Solvenzbilanz ermittelt. Die Sparkassen Direktversicherung AG verfügt mit 68.974 Tsd. Euro über eine breite Substanzbasis, die die gesetzliche Solvenzkapitalanforderung deutlich übersteigt.

- Die Vermögenswerte der Sparkassen Direktversicherung AG sind primär in Form von Kapitalanlagen investiert, die zum Jahresende einen Marktwert von 134.604 Tsd. Euro in der Solvenzbilanz ausweisen. Im Vergleich zur kaufmännisch vorsichtigen Bewertung der Handelsbilanz stehen damit Bewertungsreserven in Höhe von 5.955 Tsd. Euro zur Deckung von Risiken zur Verfügung.
- Die Verbindlichkeiten der Sparkassen Direktversicherung AG werden durch die Rentenzahlungsverpflichtungen dominiert. Dazu gehören insbesondere Rückstellungen für Pensionen. Der Marktwert dieser Verpflichtungen beträgt 5.199 Tsd. Euro. Der Buchwert dieser Verpflichtungen liegt bei 4.835 Tsd. Euro.
- Die Sparkassen Direktversicherung AG hat umfassende Strukturen und Prozesse etabliert, die eine kontinuierliche Identifikation, Beurteilung und Steuerung aller Unternehmensrisiken ermöglichen. Neben von unseren Kunden übernommenen versicherungstechnischen Risiken und adversen Entwicklungen an den Kapitalmärkten gehören hierzu insbesondere auch operationelle Risiken, die z. B. aus dem Ausfall von IT-Systemen resultieren können.
- Der Provinzial Konzern gehört mit Gesamtbeitragseinnahmen von rund 6,5 Mrd. Euro zu den Top Ten der deutschen Versicherungsbranche, er ist zugleich der größte öffentliche Schaden- und Unfallversicherer in Deutschland.

A. Geschäftstätigkeit und -ergebnis

A.1 Geschäftstätigkeit

Die Sparkassen Direktversicherung AG mit Sitz in Düsseldorf ist ein 1996 gegründeter Direktversicherer. Sie ist eine 100 %ige Tochter der Sparkassen Direktversicherung AG-Verwaltungs-GmbH & Co. KG, an der die Provinzial Versicherung AG (entstanden durch die Verschmelzung der Westfälischen Provinzial Versicherung AG auf die Provinzial Rheinland Versicherung AG rückwirkend zum 01.01.2021) zu 50,1 % beteiligt ist. Somit ist die Sparkassen Direktversicherung AG eine unmittelbare Tochter der Provinzial Holding AG und wird im Provinzial Konzern vollkonsolidiert. Unter dem Dach der Provinzial Holding AG agieren folgende Versicherungsunternehmen:

Schaden- und Unfallversicherer:

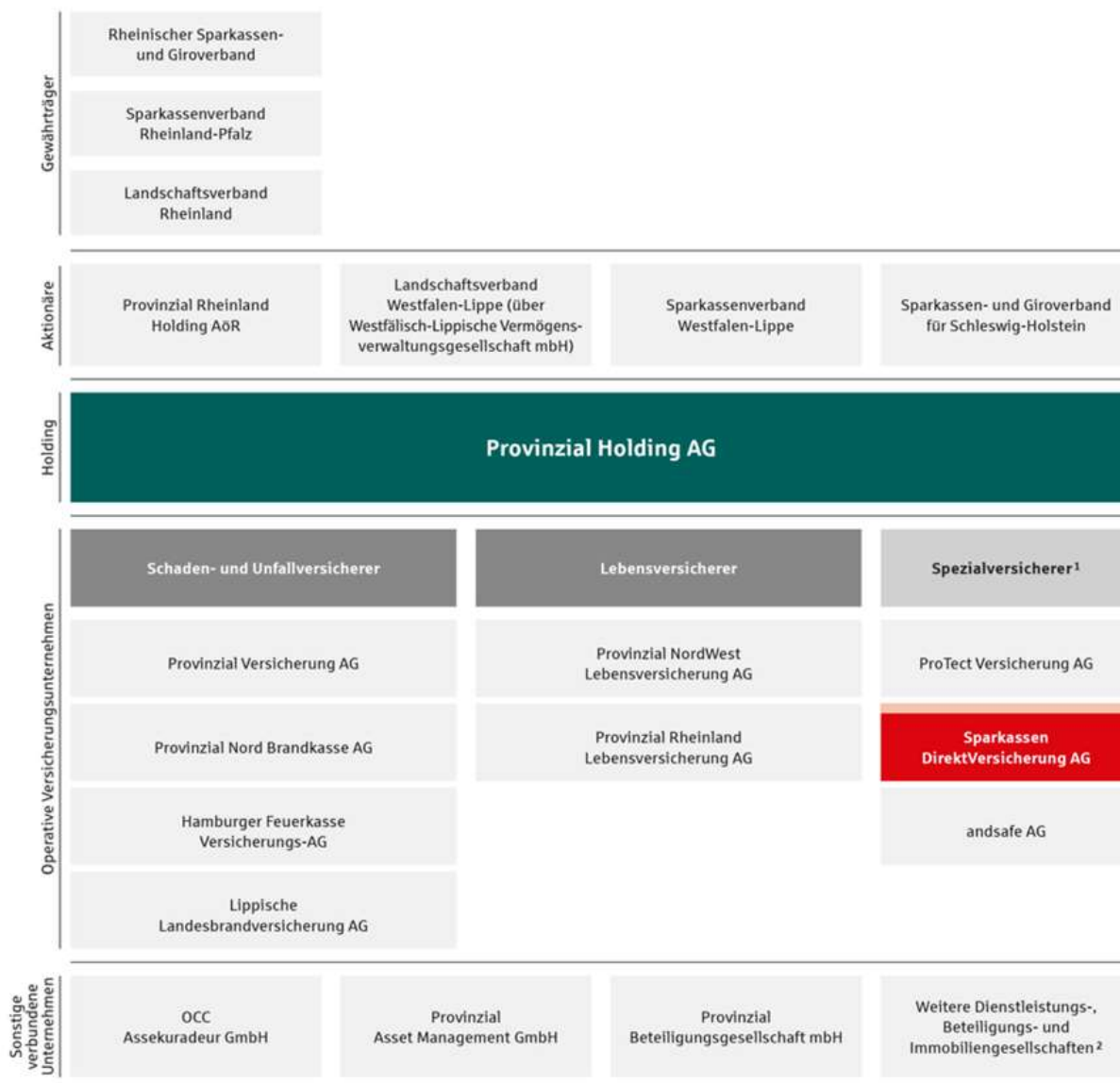
- Provinzial Versicherung AG, Düsseldorf*,
- Provinzial Nord Brandkasse AG, Kiel,
- Hamburger Feuerkasse Versicherungs-AG, Hamburg,
- Lippische Landesbrandversicherung AG, Detmold,
- ProTect Versicherung AG, Düsseldorf,
- Sparkassen Direktversicherung AG, Düsseldorf,
- andsafe AG, Münster.

Lebensversicherer:

- Provinzial NordWest Lebensversicherung AG, Kiel,
- Provinzial Rheinland Lebensversicherung AG, Düsseldorf.

* Entstanden durch die Verschmelzung der Westfälischen Provinzial Versicherung AG auf die Provinzial Rheinland Versicherung AG rückwirkend zum 1. Januar 2021.

Die Asset Management-Aktivitäten sind in der Provinzial Asset Management GmbH gebündelt. Die Gesellschaft wird von den operativen Versicherungsunternehmen durch Mandatserteilung mit der Betreuung der Vermögensanlagen beauftragt und platziert diese – unter Abwägung von Chancen und Risiken – bestmöglich am Markt. Die Funktionen des Kapitalrisikomanagements bleiben Aufgabe der Konzerngesellschaften.



¹ Mittelbare Beteiligungen, die nicht unmittelbar von der Provinzial Holding AG, sondern von deren Tochterunternehmen gehalten werden.

² Sämtliche in den Konzernabschluss einbezogene Unternehmen werden im Anhang des Konzern-Geschäftsberichts unter der Überschrift „Konsolidierungskreis“ aufgelistet.

Als bundesweit tätiger Versicherer erschließt die Sparkassen Direktversicherung AG in der Schaden- und Unfallversicherung speziell den Markt für Kraftfahrtversicherungen und kümmert sich um die Versicherungsbedürfnisse im Privatkundenbereich, ohne sich ausschließlich auf dieses Segment zu beschränken. Neben der Kfz-Versicherung wird auch die Unfall-, Hausrat-, Privat-Haftpflicht- und Verkehrsservice-Versicherung angeboten. Zugleich nutzt die Sparkassen Direktversicherung AG die Vorteile der Zusammenarbeit im Provinzial Konzernverbund und ergänzt ihre Produkte um das Angebot weiterer Vertriebspartner.

Digital gelangen Kunden in wenigen Schritten zum Versicherungsschutz und zur Schadenmeldung, außerdem haben direktaffine Kunden zusätzlich die Möglichkeit über eine persönliche Kontaktaufnahme auf das Wissen der Mitarbeiter im Servicecenter zurückzugreifen.

Die Kontaktdaten der Aufsichtsbehörde und des Abschlussprüfers befinden sich im Anhang.

A.2 Versicherungstechnische Leistung

Die Sparkassen Direktversicherung AG ist im Geschäftsjahr 2021 nach gutem Jahreswechselgeschäft insbesondere durch unterjähriges Neugeschäft erneut gewachsen. Die Schadenbelastung hat gegenüber dem schadenarmen Vorjahr erwartungsgemäß zugenommen, hat aber noch nicht das „Vor-Corona“-Niveau erreicht. Das versicherungstechnische Bruttoergebnis minderte sich auf sehr hohem Niveau.

Untergliedert nach Geschäftsbereichen¹ stellen sich die verdienten Beiträge nach Rückversicherung und Aufwendungen wie folgt dar:

Geschäftsbereich	Verdiente Beiträge	Verdiente Beiträge	Aufwendungen	Aufwendungen	Saldo	Saldo
	2021 (in Tsd. EUR)	2020 (in Tsd. EUR)	2021 (in Tsd. EUR)	2020 (in Tsd. EUR)	2021 (in Tsd. EUR)	2020 (in Tsd. EUR)
Sach	141	130	74	74	68	56
Unfall	1.055	975	500	506	555	469
Allgemeine Haftpflicht	69	61	38	115	31	-54
Kraftfahrt gesamt	114.585	108.463	98.493	90.139	16.092	18.325
	115.851	109.629	99.105	90.834	16.746	18.795
Sonstige Aufwendungen					882	0
					15.864	18.795

Aufgrund eines guten unterjährigen Neugeschäfts stiegen die verdienten Nettobeiträge um 6.222 Tsd. Euro auf 115.851 Tsd. Euro. Ein Großteil des Anstiegs entfiel auf die Kraftfahrtversicherung (6.122 Tsd. Euro).

Die Nettoaufwendungen stiegen gegenüber dem Vorjahr um 8.271 Tsd. Euro an. Der Anstieg ist insbesondere auf die gegenüber dem Vorjahr gestiegenen Aufwendungen für Versicherungsfälle zurückzuführen.

In dem Saldo aus verdienten Beiträgen und Aufwendungen (gemäß Anlage S.05.01) sind Kosten für die Verwaltung von Kapitalanlagen in Höhe von 145 Tsd. Euro und den Funktionsbereichen nicht zuzurechnende Kosten von 882 Tsd. Euro enthalten, die gemäß HGB-Rechnungslegung nicht im versicherungstechnischen Ergebnis zu berücksichtigen sind. Darüber hinaus sind Aufwendungen aus der Zuführung zur Schwankungsrückstellung von 16.245 Tsd. Euro, die sonstigen versicherungstechnische Aufwendungen von 101 Tsd. Euro

¹ Für die Gliederung der Geschäftsbereiche gemäß Solvency II gelten im Vergleich zur handelsbilanziellen Berichterstattung andere Bestimmungen. Insofern ergeben sich Abweichungen im Vergleich zum Geschäftsbericht.

sowie die sonstigen versicherungstechnischen Erträge von 1.339 Tsd. Euro nicht in den obigen Daten enthalten. Unter Berücksichtigung dieser Positionen ergibt sich das versicherungstechnische Ergebnis nach HGB-Rechnungslegung in Höhe von 1.885 Tsd. Euro.

A.3 Anlageergebnis

A.3.1 Erträge und Aufwendungen aus Kapitalanlagen²

Kapitalanlagen	Netto- erträge 2021 (in Tsd. EUR)	Abgangs- gewinne/ -verluste 2021 (in Tsd. EUR)	Netto- ergebnis 2021 (in Tsd. EUR)
Anteile an verbundenen Unternehmen einschließlich Beteiligungen	-28	0	-28
Anleihen	360	203	563
Investmentfonds	778	506	1.284
	1.110	709	1.819

Die Nettoerträge beinhalten die laufenden Erträge und Aufwendungen sowie etwaige Zu- und Abschreibungen.

Im Geschäftsjahr verbesserte sich das Nettoergebnis der Kapitalanlagen auf 1.819 Tsd. Euro. Grund hierfür sind insbesondere erhöhte Abgangsgewinne aus Investmentfonds³, die damit den wesentlichen Ergebnisbeitrag darstellten.

Unter Berücksichtigung der bereits im Saldo von verdienten Beiträgen und Aufwendungen (siehe Abschnitt A.2) enthaltenen Aufwendungen für die Verwaltung von Kapitalanlagen über 145 Tsd. Euro sowie der Depotgebühren in Höhe von 11 Tsd. Euro ergibt sich das Kapitalanlageergebnis gemäß HGB-Rechnungslegung in Höhe von 1.663 Tsd. Euro.

Weitere Informationen über das Anlageergebnis befinden sich im Lagebericht des Vorstands innerhalb des Geschäftsberichts der Sparkassen DirektVersicherung AG.

A.3.2 Bewertungsreserven / Lasten in den Kapitalanlagen

Der Kapitalanlagenbestand zu Buchwerten stieg gegenüber dem Bilanzstichtag des Vorjahres um 10,4 % auf 132.525 (120.032) Tsd. Euro an. Zwar verursachte der deutliche Zinsanstieg – z. B. erhöhte sich die Umlaufrendite für zehnjährige Bundesanleihen auf –0,18 (–0,57) % – einen Rückgang der Bewertungsreserven auf Zinsträger. Dieser konnte durch Kursanstiege auf den Aktienmärkten jedoch kompensiert werden. Infolgedessen haben sich die Bewertungsreserven in den Kapitalanlagen auf 5.029 (4.179) Tsd. Euro erhöht. Die Reservequote stieg auf 3,8 (3,5) %.

Die HGB-Werte der Kapitalanlagen inklusive der Bewertungsreserven entsprechenden Kapitalanlagewerten nach Solvency II (vgl. Kapitel D.1.1). Umbewertungen wurden nicht vorgenommen.

² Die dargestellten Kapitalanlageergebnisse entsprechen der Definition gemäß Solvency II und weichen von den Ergebnissen der HGB-Rechnungslegung ab.

³ Investmentfonds werden in den Tabellen im Anhang als Organismen für gemeinsame Anlagen (OGAW) bezeichnet.

A.3.3 Anlagen in Verbriefungen

Der Provinzial Konzern betreibt keinen Handel mit Anlagen in Verbriefungen nach EU-Verordnung 2017/2402 „Verbriefungsverordnung“. Änderungen dieser grundsätzlichen Vorgehensweise bedürfen der vorherigen Zustimmung des Gesamtvorstands.

A.4 Entwicklung sonstiger Tätigkeiten

Die sonstigen Erträge und Aufwendungen setzen sich wie folgt zusammen:

Sonstige Erträge	2021 (in Tsd. EUR)	2020 (in Tsd. EUR)
Erträge aus erbrachten Dienstleistungen	1.005	629
Sonstige Zinsen (soweit nicht aus Kapitalanlagen) und ähnliche Erträge	54	65
Erträge aus der Auflösung von nichtversicherungstechnischen Rückstellungen	0	8
Erträge aus Steuerumlagen von Organgesellschaften	0	0
Erträge aus der Währungsumrechnung gemäß § 277 Abs. 5 HGB	0	0
Übrige Erträge	37	38
	1.096	740

Sonstige Aufwendungen	2021 (in Tsd. EUR)	2020 (in Tsd. EUR)
Aufwendungen für Dienstleistungen	638	480
Zinsaufwendungen gemäß § 277 Abs. 5 HGB	556	439
Aufwendungen für das Unternehmen als Ganzes	739	715
Sonstige Abschreibungen	0	3
Sonstige Zinsaufwendungen	173	115
Aufwendungen aus der Währungsumrechnung gemäß § 277 Abs. 5 HGB	0	0
Übrige Aufwendungen	0	0
	2.106	1.752

Aus dem versicherungstechnischen Ergebnis von 1.885 Tsd. Euro, dem Kapitalanlageergebnis von 1.663 Tsd. Euro sowie den sonstigen Erträgen und Aufwendungen von per Saldo -1.009 Tsd. Euro ergibt sich das Ergebnis der normalen Geschäftstätigkeit nach HGB-Rechnungslegung in Höhe von 2.539 Tsd. Euro.

B. Governance-System

B.1 Allgemeine Angaben zum Governance-System

B.1.1 Allgemeine Grundsätze

Das Governance-System setzt den rechtlichen und faktischen Ordnungsrahmen für die Leitung und Überwachung des Unternehmens. Ein funktionierendes und wirksames Governance-System bildet die Basis einer effektiven Unternehmenssteuerung und -überwachung, die der Art, dem Umfang und der Komplexität der Tätigkeiten des Unternehmens angemessen sind. Die Struktur im Provinzial Konzern ist so gewählt, dass diese Zielsetzung erfüllt ist.

Ausgerichtet auf die langfristigen Ziele entwickelt der Provinzial Konzern seine Geschäfts- und Risikostrategie laufend weiter. Die Berücksichtigung der unternehmerischen Risiko- und Solvabilitätsbeurteilung („Own Risk and Solvency Assessment“, ORSA) liefert dem strategischen Managementprozess dabei wichtige Informationen über die aktuelle Risikosituation sowie deren Entwicklungen.

B.1.2 Struktur

Das Governance-System des Provinzial Konzerns umfasst neben allgemeinen Anforderungen an die Aufbau- und Ablauforganisation vor allem folgende Elemente:

- Anforderungen an die fachliche Qualifikation und persönliche Zuverlässigkeit (Fit & Proper)
- Einrichtung eines Risikomanagementsystems und zugehöriger Risikomanagementprozesse einschließlich Standards zur unternehmenseigenen Risiko- und Solvabilitätsbeurteilung
- Umfassendes internes Kontrollsystem



Die Elemente berücksichtigen in Bezug auf ihre Art, Umfang und Komplexität in angemessener Weise die unternehmensindividuelle Geschäftstätigkeit der Gesellschaften im Provinzial Konzern. Durch klar definierte Rollen, Aufgaben und Verantwortlichkeiten wird eine angemessene und transparente Organisationsstruktur geschaffen.

Die vier aufsichtsrechtlich geforderten Schlüsselfunktionen sind im Provinzial Konzern implementiert und umfassen die unabhängige Risikocontrollingfunktion (uRCF, entspricht der Risikomanagement-Funktion), die Versicherungsmathematische Funktion (VMF), die Compliance-Funktion (Chief Compliance Officer, CCO) und die Interne Revision. Diese Funktionen sind unabhängig von den operativen Geschäftsbereichen aufgestellt und gewährleisten so eine angemessene konzernweite Funktionstrennung.

Weiterer Bestandteil des Governance-Systems ist eine Komiteestruktur, bestehend aus den folgenden Elementen:

- Risikokomitee: Zentrales Gremium für risikorelevante Themen
- Investmentkomitee: Bereichs- und ressortübergreifende Transparenzschaffung über die Kapitalanlage und die Entscheidungsprozesse bei der Risikonahme
- ALM-Komitees: Jeweils für die Kompositversicherung und die Lebensversicherung. Sie dienen der risiko- und ertragsorientierten Abstimmung von Aktiva und Passiva
- Methoden-Instrumente-Modelle-Komitees: Jeweils für die Kompositversicherung und die Lebensversicherung. Sie dienen der kontinuierlichen Weiterentwicklung der im Provinzial Konzern verwendeten Modelle, die zur Unternehmenssteuerung wie auch für aufsichtsrechtliche Zwecke herangezogen werden

Darüber hinaus ergänzt ein Sanierungskomitee auf Konzernebene die Komitee-Struktur. Das Sanierungskomitee wird bei Erreichen von festgelegten Schwellenwerten ausgewählter Sanierungsindikatoren für die Versicherungsgruppe einberufen, schlägt dem Vorstand die Aktivierung einzelner Handlungsoptionen vor und überwacht diese Sanierungsmaßnahmen laufend.

B.1.3 Management- und Aufsichtsorgan

Der Gesamtvorstand der Sparkassen DirektVersicherung AG setzt sich zusammen aus dem Sprecher des Vorstands und weiteren Mitgliedern. Der Vorstand trägt gemeinsam die Verantwortung für die gesamte Geschäftsführung. Er unterliegt gegenüber dem Aufsichtsrat zahlreichen Informationspflichten, darunter zu wesentlichen Entwicklungen der Geschäftspolitik, Unternehmensstrategie und -planung sowie der Geschäftsentwicklung, der Risikolage und der Arbeit der Schlüsselfunktionen.

Es bestehen folgende Ressortzuständigkeiten:

- Dr. Jürgen Cramer – Vertrieb
- Jörg Bolay – Vertrag / Schaden
- Dr. Lars-Uwe Pera (seit 01.01.2022) – Recht / Compliance

Der Aufsichtsrat besteht aus von der Hauptversammlung gewählten Mitgliedern und aus Mitgliedern, die von den Beschäftigten nach Maßgabe des Drittbeteiligungsgesetzes gewählt werden. Der Aufsichtsrat kann Ausschüsse bilden, deren Aufgaben, Befugnisse und Verfahren er selbst bestimmt. Ein wichtiger Ausschuss ist der Prüfungsausschuss, zu dessen Aufgaben es gehört, Verhandlungen und Beschlüsse des Aufsichtsrates über Fragen der Rechnungslegung, der Abschlussprüfung, der Risikolage der Gesellschaft und der Schlüsselfunktionen vorzubereiten.

B.1.4 Interne Überprüfung des Governance-Systems

Eine adäquate Aufbau- und Ablauforganisation mit effizienten Prozessen und Kontrollen ist die Basis für ein solides und an Chancen und Risiken ausgerichtetes Management des Versicherungsbetriebs. Hierfür bildet die ordnungsgemäße Geschäfts- und Ablauforganisation – das sogenannte Governance-System – eine zentrale Grundlage.

Der Provinzial Konzern legt besonderen Wert auf einen hohen Vernetzungsgrad der Schlüsselfunktionen und der Geschäftsleitung, den effizienten Informationsaustausch im Unternehmen sowie ein angemessenes und wirksames Governance-System. Hierzu wurde der „Qualitäts-Zirkel Governance-System“ geschaffen. Dieser dient zum Austausch wesentlicher Informationen, insbesondere zwischen den vier Schlüsselfunktionen. Er berät den Vorstand und die Leitlinienverantwortlichen und dient damit der Qualitätssicherung und Konvergenz des Governance-Systems.

Der Prozess zur regelmäßigen internen Überprüfung des Governance-Systems wurde im Berichtsjahr 2021 durchlaufen. Diese turnusmäßige Aufgabe wird operativ durch die unabhängige Risikocontrollingfunktion koordiniert. Wesentliche Beiträge liefern die vier Schlüsselfunktionen sowie weitere Bereiche des Provinzial Konzerns. Die Erkenntnisse werden dem Vorstand zur Entscheidung vorgelegt. Dieser kann zusätzliche Prüfungen in Auftrag geben bzw. Prüfungsschwerpunkte setzen.

Die Angemessenheit des Governance-Systems wurde durch den Vorstand in seiner Sitzung vom 11. Januar 2022 festgestellt.

B.1.5 Vergütungspolitik und -praktiken

Die Vergütungssysteme des Provinzial Konzerns und seiner Einzelgesellschaften stehen im Einklang mit der Geschäfts- und Risikostrategie sowie dem Risikomanagement der einzelnen Unternehmen und des Konzerns, sowie der Vergütungsleitlinie. Sie unterstützen die nachhaltige Unternehmensentwicklung durch sachgerechte Leistungsanreize und vermeiden Interessenkonflikte oder Fehlanreize.

Den Vergütungssystemen des Provinzial Konzerns liegen sachliche Differenzierungen zugrunde. Dabei wird primär zwischen verschiedenen Mitarbeitern und Funktionsträgern sowie nach Aufgabenbereichen, Qualifikation und Verantwortung unterschieden. Die Vergütung, insbesondere die variablen Vergütungsbestandteile, werden basierend auf transparenten Prinzipien und Prozessen festgesetzt.

Die verantwortlichen Inhaber der Schlüsselfunktionen werden ihrer Qualifikation sowie ihrem Aufgaben- und Verantwortungsspektrum entsprechend marktüblich vergütet. Die Vergütung ist so gestaltet, dass sie der Wahrnehmung der spezifischen Aufgaben nicht zuwiderläuft. Festgehalt und variable Vergütungskomponente stehen in einem angemessenen Verhältnis. Der variable Teil der Vergütung ist insbesondere unabhängig von den Leistungen der operativen Einheiten und Bereiche, die der Kontrolle durch die Schlüsselfunktion unterliegen. Eine zeitliche Streckung bei der Ausbezahlung der variablen Vergütungskomponente erfolgt nicht.

Die Vergütung des Vorstands erfolgt über ein Festgehalt und eine variable Vergütungskomponente sowie sonstige Bezüge, welche Sachbezüge aus der Nutzung von Dienstfahrzeugen und teilweise Anteile zum Aufbau einer individuellen Altersvorsorge beinhalten. Die variable Komponente orientiert sich sowohl am Unternehmenserfolg als auch dem persönlichen Erfolg und ist so bemessen, dass eine besondere Abhängigkeit von dieser variablen Komponente vermieden wird.

Die anteilig verrechneten Gesamtbezüge gemäß § 285 Nr. 9 HGB der Mitglieder des Vorstands der Sparkassen Direktversicherung AG betragen 353 (316) Tsd. Euro. Bezüge für die Tätigkeit in verbundenen Unternehmen sind hierin nicht enthalten. Im Berichtsjahr entfielen 318 Tsd. Euro auf fixe und 35 Tsd. Euro auf variable Bezüge.

Die Mitglieder des Aufsichtsrates erhielten für ihre Tätigkeit eine Pauschalvergütung von insgesamt 44 (35) Tsd. Euro. Bezüge für die Tätigkeiten in verbundenen Unternehmen sind hierin nicht enthalten.

B.2 Anforderungen an die fachliche Qualifikation und persönliche Zuverlässigkeit (Fit und Proper)

B.2.1 Grundlagen Fit und Proper

Die Anforderungen an die fachliche Qualifikation („Fit“) und persönliche Zuverlässigkeit („Proper“) von sämtlichen Personen, die das Unternehmen tatsächlich leiten oder Schlüsselaufgaben innehaben, ergibt sich aus dem Versicherungsaufsichtsgesetz. Für den Provinzial Konzern umfasst dies den folgenden Personenkreis:

- Aufsichtsrat
- Vorstand
- Inhaber von Schlüsselfunktionen

Der Provinzial Konzern stellt im Zuge der Auswahl für die betreffende Position, bei der Wiederbestellung sowie fortlaufend und anlassbezogen die Beurteilung der fachlichen Qualifikation, die Beurteilung der persönlichen Zuverlässigkeit und die Anzeigepflicht an die Aufsicht sicher.

B.2.2 Anforderungen Fit und Proper, Aufsichtsrat und Vorstand

Die Kriterien an die fachliche Qualifikation und persönliche Zuverlässigkeit ergeben sich aus den aufsichtsrechtlichen und aktienrechtlichen Vorschriften und sind konform mit den von der Bundesanstalt für Finanzdienstleistungsaufsicht definierten Anforderungen.

Fachliche Qualifikation setzt gemäß dem Versicherungsaufsichtsgesetz in ausreichendem Maße theoretische und praktische Kenntnisse in den Versicherungsgeschäften voraus. Die Mitglieder des Aufsichtsrats verfügen zudem insbesondere über die erforderliche Sachkunde zur Wahrnehmung der Kontrollfunktion sowie zur Beurteilung und Überwachung des Geschäftsbetriebs der Provinzial. Die Mitglieder des Vorstands verfügen über die notwendige Leitungserfahrung.

Neben der erstmaligen Überprüfung neu gewählter Aufsichtsratsmitglieder bzw. neu bestellter Vorstandsmitglieder erfolgt eine laufende Beurteilung. Die laufende Überprüfung des Vorstands erfolgt im Rahmen der regelmäßigen und der Ad-hoc-Berichterstattung des Vorstands an den Aufsichtsrat. Zur Sicherstellung der fachlichen Fortbildung von Aufsichtsrat und Vorstand werden darüber hinaus regelmäßig Fachseminare zu aktuellen Themen der Versicherungswirtschaft durchgeführt.

B.2.3 Anforderungen Fit und Proper Schlüsselfunktionen

Die Kriterien für die fachliche Qualifikation der verantwortlichen Inhaber von Schlüsselfunktionen basieren auf den Anforderungsprofilen der jeweiligen Stelle und/oder den Geschäftsordnungen. Dabei werden insbesondere folgende Kompetenzbereiche berücksichtigt:

- Fachliche Kompetenz und Fähigkeiten
- Soziale Kompetenz und Führungskompetenz

- Planungs- und Koordinationskompetenz
- Problemlösungskompetenz
- Verantwortungs- und Entscheidungskompetenz

Zur kontinuierlichen Erfüllung des Anforderungsprofils stellen die verantwortlichen Inhaber der Schlüssel-funktionen eine regelmäßige fachliche Weiterbildung im Hinblick auf ihre Tätigkeit sicher.

Die persönliche Zuverlässigkeit der Mitarbeiter des Provinzial Konzerns wird anhand folgender Kriterien definiert:

- Zweifelsfreie Integrität und Reputation der Mitarbeiter
- Finanzielle Integrität
- Abwesenheit von Interessenskonflikten
- Einwandfreier Leumund, insbesondere im Hinblick auf Wirtschaftsstraftaten

Darüber hinaus stellt der Provinzial Konzern durch Erlass eines „Code of Conduct“ konzernweit einen Verhaltenskodex auf, nach dem insbesondere der Datenschutz und die Vertraulichkeit unternehmensrelevanter Informationen sichergestellt werden. Jeder Mitarbeiter akzeptiert mit Unterzeichnung des Arbeitsvertrags diese Vorschriften.

B.3 Risikomanagementsystem einschließlich der unternehmenseigenen Risiko- und Solvabilitäts-beurteilung

Die Risikomanagementaktivitäten des Provinzial Konzerns basieren auf einer schriftlich formulierten Risikostrategie. Sie setzt den strategischen Rahmen für das Management von Risiken und beschreibt die Auswirkungen der Geschäftsstrategie auf die Risikosituation des Konzerns, den Umgang mit den vorhandenen Risiken und die Fähigkeit, neu hinzugekommene Risiken zu tragen.

Das darauf aufbauende ganzheitliche und in einer eigenständigen Leitlinie geregelte Risikomanagementsystem, das sich an den Vorgaben von Solvency II orientiert, besteht aus zentralen und dezentralen Komponenten. Zu den wesentlichen Komponenten gehört die Durchführung eines ORSA-Prozesses, der einen mehrjährigen Betrachtungshorizont für die Risikolage der einzelnen Konzernunternehmen beinhaltet. Dezentral werden in den zuständigen Fach- und Funktionsbereichen Einzelrisiken identifiziert, analysiert, kommuniziert sowie individuell gesteuert. Durch diesen dezentralen Risikomanagementansatz werden die langjährigen Erfahrungen und Kenntnisse der Fachbereiche bezüglich der Risiken ihres Geschäftsfeldes und ihrer Arbeitsprozesse in das Risikomanagementsystem integriert. Ergänzt wird diese wichtige Komponente durch das zentrale Risikomanagement, das unternehmensweit die Risikosituation überwacht. Kernaufgaben sind neben der Koordination und Integration der Risikomanagementaktivitäten insbesondere die Pflege, Aktualisierung und Auswertung der aus den Fachbereichen gemeldeten Risikoinformationen, die Risikoaggregation, ein regelmäßiges Maßnahmen-Controlling sowie eine umfangreiche Berichterstattung an den Vorstand. Dieser kombinierte Ansatz soll es ermöglichen, Risiken frühzeitig zu erkennen, einzuschätzen und vorausschauend zu steuern, um dadurch eine bestandsgefährdende Situation zu vermeiden. Darüber hinaus prüft die interne Revision die Funktionsfähigkeit der Systeme der gesamten Geschäftsorganisation in einem risikoorientierten Turnus, wobei auch Bestandteile des Risikomanagements risikoorientiert mitbetrachtet werden.

Das Risikomanagement stellt als integraler Bestandteil der Unternehmensführung einen kontinuierlichen Prozess dar. Es ist in die bestehende Organisation und die vorhandenen Berichtswege integriert. Auf diese Weise ist eine feste Verankerung mit allen Unternehmensbereichen und Geschäftsprozessen gewährleistet.

Die Verknüpfung mit der operativen Planung sorgt für eine frühzeitige Identifikation und Erfassung von wesentlichen Risiken.

Der Risikomanagementprozess beginnt mit der Identifizierung der Risiken in den dezentralen Geschäftsbereichen. Im Anschluss daran erfolgt die Risikoanalyse. Hier werden die identifizierten Risiken bezüglich ihrer Auswirkung und Eintrittswahrscheinlichkeit bewertet. Bei der Risikobewertung werden bereits ergriffene Maßnahmen und vorhandene Steuerungsinstrumente berücksichtigt und, sofern notwendig, weitere Maßnahmen geplant. Ziel dieser Risikoinventur ist es, alle Risiken entsprechend ihrem Gefährdungspotenzial in eine Rangordnung zu bringen, um die Risikosteuerung effizient auszurichten. Die Risikoinventur mündet in regelmäßigen Berichten an die Unternehmensleitung mit dem Ziel einer zeitnahen und bedarfsgerechten Versorgung der Entscheidungsträger mit Risikoinformationen, um Transparenz und eine Entscheidungsgrundlage zu schaffen.

Im Rahmen der Risikoüberwachung werden in den dezentralen Einheiten regelmäßig die entsprechenden Risikoeinflussfaktoren (auch Risikoindikatoren genannt) beobachtet und bei kritischer Entwicklung der Einflussfaktoren das zentrale Risikomanagement und die Unternehmensleitung informiert.

Das Risikomanagementsystem des Provinzial Konzerns sieht zudem ein umfassendes Berichtswesen vor. Dabei gibt es neben regelmäßigen Risikoberichten zur gesamten Risikosituation im Bedarfsfall auch die Sofortberichterstattung zur kurzfristigen Information über negative Risikoentwicklungen oder neue Risiken.

Zur Unterstützung des Risikomanagementprozesses besteht als zentrales Gremium für risikorelevante Themen ein Risikokomitee, das regelmäßig und zusätzlich situativ tagt. Zu den Aufgaben des Risikokomitees gehören u. a. die Konkretisierung von Grundsätzen der Risikosteuerung, die Diskussion von Ergebnissen der Risikokapitalberechnung sowie die Beratung über die Ausgestaltung von Risikolimiten.

Daneben nimmt ein Investmentkomitee die Aufgabe wahr, ein hohes Maß an Transparenz über die Kapitalanlagen und über die Entscheidungsprozesse bei der Risikonahme bereichs- und ressortübergreifend zu schaffen. In dem Komitee werden alle wichtigen Entscheidungen in der Kapitalanlage besprochen. Es dient ferner dazu, zeitnahe und angemessene Reaktionen auf besondere, sich ad-hoc ergebende Risiken, oder Chancen, sicherzustellen, insbesondere Maßnahmen im Rahmen der Asset Allocation.

Die Asset-Liability-Management (ALM)-Komitees verknüpfen jeweils für die Kompositversicherung und die Lebensversicherung die Risikomanagementaktivitäten des zentralen Risikomanagements mit der in den Fachbereichen stattfindenden Risikosteuerung und dienen zudem der risiko- und ertragsorientierten Abstimmung von Aktiva und Passiva.

Des Weiteren befassen sich die sogenannten Methoden-Instrumente-Modelle (MIM)-Komitees für die Kompositversicherung und die Lebensversicherung mit der kontinuierlichen Weiterentwicklung der im Provinzial Konzern verwendeten Modelle, die zur Unternehmenssteuerung wie auch für aufsichtsrechtliche Zwecke herangezogen werden.

Ferner ergänzt ein Sanierungskomitee auf Konzernebene die Komitee-Struktur. Das Sanierungskomitee wird bei Erreichen von festgelegten Schwellenwerten ausgewählter Sanierungsindikatoren für die Versicherungsgruppe einberufen, schlägt dem Vorstand die Aktivierung einzelner Handlungsoptionen vor und überwacht diese Sanierungsmaßnahmen laufend.

Darüber hinaus finden unter Leitung des zentralen Risikomanagements regelmäßig sogenannte Risikogespräche mit den dezentralen Risikoverantwortlichen statt. Ziel dieser Gespräche ist die Diskussion der (wesentlichen) Risiken, wobei ein besonderes Gewicht auf die Verfolgung von Maßnahmen gelegt wird.

B.4 Internes Kontrollsystem

B.4.1 Internes Kontrollsystem

Für die Provinzial Gruppe gehört ein angemessenes und wirksames Internes Kontrollsystem zu den Grundsätzen einer ordnungsgemäßen Geschäftsführung. Eine wesentliche Aufgabe des Internen Kontrollsystems ist die Reduktion von Prozessrisiken durch geeignete Kontrollen. Im Rahmen einer Neugestaltung des Internen Kontrollsystems wurde für die Unternehmen, die der Leitlinie zugestimmt haben, von 2021 bis 2022 eine umfangreiche Aktualisierung durchgeführt, um alle wesentlichen Prozesse und die damit verbundenen Risiken zu erfassen.

B.4.2 Compliance-Funktion

Unter Compliance versteht der Provinzial Konzern die Einhaltung der zu beachtenden Gesetze und Verordnungen einschließlich der anwendbaren Tarifverträge und der verbindlichen aufsichtsbehördlichen Anforderungen sowie die zur Ausgestaltung und Konkretisierung dieser Anforderungen ergangenen unternehmensinternen Regelungen und freiwilligen Selbstverpflichtungen.

Im Provinzial Konzern wird die Compliance-Funktion auf Ebene der Provinzial Holding AG und der einzelnen Versicherungsgesellschaften durch den Chief Compliance Officer (CCO) als verantwortlichen Inhaber der Schlüsselfunktion wahrgenommen. Eine Ausnahme bilden die andsafe AG, die diese Aufgabe ausgegliedert hat, und die Lippische Landesbrandversicherung AG, die über eine eigene Schlüsselfunktion Compliance verfügt. Ebenso wird die Compliance-Funktion der Provinzial Asset Management GmbH eigenständig sichergestellt.

Die Compliance-Funktion ist Teil des Governance-Systems und ist durch zentrale und dezentrale Elemente gekennzeichnet.

Die zentrale Compliance-Funktion besteht aus dem CCO, den Compliance Officern sowie weiteren Mitarbeitern. Sie ist für die Steuerung der zentral verantworteten Compliance-Themengebiete zuständig. Zudem legt die zentrale Compliance-Funktion Mindestvorgaben für das Compliance Management System fest, gibt konzernweit einheitliche Vorgehensweisen vor und überwacht die ordnungsgemäße Umsetzung von Vorgaben. Die Compliance-Funktion führt ihre Aufgaben selbstständig, unabhängig und objektiv durch. Organisatorisch sind die Sonderfunktionen Geldwäscheprävention und Datenschutz an den Bereich Corporate Compliance angegliedert, wobei diese aufgrund ihrer unabhängigen Stellung direkt an den Vorstand berichten.

Ergänzt wird das System durch dezentrale Compliance-Verantwortliche, welche aufbauorganisatorisch in operativ tätigen Fachbereichen angesiedelt sind. Sie sind für die Betreuung dezentral zugeordneter Compliance-Themengebiete zuständig und werden im Rahmen der Vorgaben der zentralen Compliance-Funktion tätig. Im Compliance Komitee findet ein zusätzlicher Austausch der zentralen Compliance-Funktion mit den dezentralen Compliance-Verantwortlichen sowie weiteren Konzernfunktionen statt.

Zu den Aufgaben von Compliance gehört die

- **Beratungsaufgabe:** Beratung in Bezug auf die Einhaltung der Gesetze sowie Rechts- und Verwaltungsvorschriften und sonstiger Regelungen, die für Versicherungsunternehmen gelten,
- **Frühwarnaufgabe:** Analyse potenzieller Auswirkungen von sich abzeichnenden Änderungen des Rechtsumfelds einschließlich deren Beurteilung und Ableitung notwendiger Maßnahmen,
- **Überwachungsaufgabe:** Beurteilung der Funktionsfähigkeit der Kontrollen zur Mitigation von Compliance-Risiken,

- **Risikokontrollaufgabe:** Systematische Identifizierung, Bewertung, Beobachtung, Steuerung und Berichterstattung von Risiken, welche mit der Nicht-Einhaltung von rechtlichen Vorgaben und internen Vorschriften verbunden sind.

Die Sicherstellung von Compliance beschränkt sich nicht nur auf Einzelunternehmen. Vielmehr besteht die rechtliche Verpflichtung für das Mutterunternehmen, Compliance auch für den gesamten Konzern sicherzustellen, also für alle Versicherungsunternehmen und alle Beteiligungen im Konzern. Denn Compliance-Risiken in einzelnen Gesellschaften sollen insgesamt die Belange der Versicherten nicht gefährden. Der Provinzial Holding AG obliegt deshalb die Aufgabe, die Gruppen-Compliance zu organisieren. Verantwortlich hierfür ist die Bereichsleitung Corporate Compliance.

B.5 Funktion der internen Revision

Zur Risikoüberwachung der operativen Geschäftsprozesse folgt das Governance-System des Provinzial Konzerns dem Modell der "Three lines of defense", bestehend aus der Risikoprüfung, der unabhängigen Risikokontrolle und der übergreifenden Überwachung. Hierbei nimmt die Interne Revision die Funktion der unabhängigen "Third line" wahr. Die Politik des Unternehmens in Bezug auf die Interne Revision, die funktionale Ausgestaltung und die Unabhängigkeit der Internen Revision sind in einer vom Vorstand verabschiedeten Revisionsleitlinie beschrieben.

Im Governance-System des Provinzial Konzerns ist die Interne Revision als eine eigenständige und unabhängige Funktion ausgestaltet. Sie nimmt ihre Prüfungs- und Beratungsaufgaben risikoorientiert, selbstständig, objektiv und unabhängig wahr. Hierzu verfügt sie über ein uneingeschränktes Informations- und Prüfungsrecht, das auch die Führungsprozesse und die von den Funktionen der "Second line" ausgeübten Überwachungsaufgaben umfasst.

Die Interne Revision ist als eigenständiger Bereich in der Provinzial Holding AG angesiedelt. Sie untersteht disziplinarisch dem Vorstandsvorsitzenden. Im Rahmen der zwischen der Provinzial Holding AG und den Konzerngesellschaften bestehenden Dienstleistungsbeziehungen erbringt die Interne Revision sämtliche erforderlichen Revisionsdienstleistungen für alle mit der Provinzial Holding AG im Sinne von § 271 Abs. 2 HGB verbundenen Versicherungsunternehmen.

Mit ihren unabhängigen Prüfungs- und Beratungsleistungen stellt die Interne Revision für den Provinzial Konzern die Angemessenheit der Revisionsfunktion auf der Gruppen-Ebene sicher. Ebenso gewährleistet sie die Angemessenheit der Revisionsfunktion auf der Solo-Ebene für alle Gesellschaften des Konzerns, für die sie Revisionsdienstleistungen erbringt. Hierbei berücksichtigt sie die Besonderheiten der jeweiligen Konzerngesellschaft. Zudem trägt sie wesentlich zur Funktionsfähigkeit des Governance-Systems und zum adäquaten Umgang mit Risiken bei.

Die Revisions-Funktion wird konzernweit für die Gruppe und die Einzelgesellschaften durch die Bereichsleitung Interne Revision wahrgenommen.

B.6 Versicherungsmathematische Funktion

Einen wesentlichen Beitrag zur wirksamen Umsetzung des Risikomanagementsystems leistet die versicherungsmathematische Funktion. Zu den Hauptaufgaben der versicherungsmathematischen Funktion gehört es, die Berechnung der versicherungstechnischen Rückstellungen nach Solvency II bei Verwendung angemessener Annahmen und versicherungsmathematischer Methoden konzernweit zu koordinieren. Darüber hinaus wird die versicherungsmathematische Funktion bei wesentlichen Geschäftsentscheidungen einbezogen und erstellt unabhängige Stellungnahmen (z.B. Produktentwicklungsprozess, Rückversicherungsprozess). Sie steht dazu in regelmäßigem Austausch mit den anderen Schlüsselfunktionen, den Aktuariaten, den Verantwortlichen für die Geschäftsfeldsteuerung und der Rückversicherungsabteilung.

B.7 Outsourcing

Der Provinzial Konzern und seine Versicherungsgesellschaften haben einzelne Bestandteile ihrer Prozesslandschaft entweder konzernintern geregelt oder an externe Dienstleistungsunternehmen ausgelagert. Die aufsichtsrechtlichen Anforderungen an den Ausgliederungsprozess sind als konzernweit geltende Standards in einer eigenen Ausgliederungsleitlinie dokumentiert.

Mit der Ausgliederung von Funktionen und Versicherungstätigkeiten sind spezifische, überwiegend operationelle Risiken verbunden. In den Einzelgesellschaften des Provinzial Konzerns ist daher, als Teil des Governance-Systems, ein umfassender Ausgliederungsprozess etabliert, der diese Aspekte bereits frühzeitig anhand von Kosten-/Nutzen-Analysen, Risikoeinschätzungen und Due Dilligence Prüfungen angemessen berücksichtigt. Im Verlauf des Prozesses ist außerdem anhand detaillierter Risikoanalysen zu entscheiden, ob es sich um eine wichtige Ausgliederung handelt, die dann zusätzlichen Anforderungen unterliegt. Eine intensive Überwachung und Steuerung der ausgegliederten Tätigkeiten, Notfallpläne und Exit-Strategien sind ebenfalls Bestandteil des Ausgliederungsprozesses. Der Ausgliederungsprozess regelt auch konzerninterne Verlagerungen zwischen den einzelnen Gesellschaften.

Neben dem auslagernden Fachbereich selbst sind insbesondere die Konzernbetriebsorganisation, die Rechtsabteilung und das Risikomanagement in den Ausgliederungsprozess einbezogen. Bei wichtigen Ausgliederungen wird zudem die Zustimmung des Gesamtvorstands eingeholt und die Bundesanstalt für Finanzdienstleistungsaufsicht über die Ausgliederung informiert.

C. Risikoprofil

Die Risiken eines Versicherungsunternehmens ergeben sich aus dem operativen Versicherungsgeschäft, den Marktrisiken, die mit der Verwaltung des Kapitalanlagebestandes verbunden sind, und in Form von operationellen Risiken, die aus den Arbeitsprozessen resultieren. Der Provinzial Konzern analysiert, bewertet und steuert diese Risiken in einem umfassenden Risikomanagementprozess.

Für die Sparkassen DirektVersicherung AG werden die Kapitalanforderungen der Einzelrisiken nach der Standardformel ermittelt. Nach Abzug der Diversifikation zwischen den Risikoarten ergibt sich die Basissolvenzkapitalanforderung. Zur Ermittlung der Solvenzkapitalanforderung werden Kapitalanforderungen für das operationelle Risiko berücksichtigt:

Risikokategorien	2021 (in Tsd. EUR)	2020 (in Tsd. EUR)
Versicherungstechnisches Risiko Nicht-Leben	34.194	33.603
Versicherungstechnisches Risiko Kranken	297	270
Marktrisiko	19.294	12.866
Ausfallrisiko	1.997	1.543
Summe (undiversifiziert)	55.781	48.282
Diversifikation zwischen Risikoarten	-11.441	-8.570
Basissolvenzkapitalanforderung	44.341	39.712
Operationelles Risiko	3.767	3.610
Risikominderung durch latente Steuern	-14.257	-11.141
Solvenzkapitalanforderung	33.851	32.180

Einen weiteren Schwerpunkt bei der Risikobewertung bilden Szenarioanalysen und Stresstests. Zur Berechnung werden einerseits für den standardmäßigen Risikomanagementprozess fixierte Stressparameter eingesetzt. Andererseits werden Ad-hoc-Risikoanalysen durchgeführt, um die Risikotragfähigkeit in extremen Szenarien - Sturm- und Überschwemmungsereignisse, Börsen-Crash etc. - sicherstellen zu können. Hierfür werden hypothetische und an historische Krisen angelehnte Szenarien parametrisiert, deren bilanzielle und ökonomische Auswirkungen auf die Risikotragfähigkeit analysiert sowie Handlungsempfehlungen abgeleitet. Die Analysen zeigen, dass die Sparkassen DirektVersicherung AG sowohl handelsbilanziell als auch ökonomisch mit einer hohen Risikotragfähigkeit ausgestattet ist.

Hieraus resultieren hohe und stabile Solvenzquoten unter Solvency II, die selbst in extremen Stressszenarien bei über 140 % liegen.

C.1 Versicherungstechnisches Risiko

Zu den für die Sparkassen DirektVersicherung AG wesentlichen versicherungstechnischen Risiken zählen das Prämien- und Reserverisiko sowie das Naturkatastrophen-/Kumulrisiko, die untrennbar mit dem originären Versicherungsgeschäft des Unternehmens verbunden sind.

Das Prämienrisiko beinhaltet die Gefahr, dass die tatsächlichen Entschädigungsleistungen für die vertraglich übernommenen Risiken die hierfür prognostizierten Schadenaufwendungen übersteigen. Der Auslöser hierfür kann das Zufalls-, Änderungs- oder Irrtumsrisiko sein. So kann es beispielsweise durch Großschäden zu einem zufallsbedingten Ansteigen der Schadenleistungen kommen. Das Änderungsrisiko bezeichnet eine ungünstige Abweichung vom Schadenerwartungswert aufgrund von Veränderungen der Rahmenbedingungen, des Schadensgeschehens oder des Verhaltens der Versicherungsnehmer. Zudem kann die Beitragskalkulation aufgrund irrtümlich falscher Annahmen unzutreffend sein.

Das zweite wesentliche Risiko in der Schaden-/Unfallversicherung ist das Reserverisiko. Es bezeichnet die Gefahr, dass die gebildeten Rückstellungen für bekannte, aber noch nicht abgewickelte Schäden und für unbekannte Versicherungsfälle die zukünftig erforderlichen Schadenauszahlungen nicht decken können. Das dritte wesentliche Risiko, das Naturkatastrophen-/Kumulrisiko, bezeichnet das Risiko, dass eine Vielzahl von Schäden bei den Versicherungsnehmern aufgrund eines einzelnen Ereignisses ausgelöst wird.

Wir begegnen den oben beschriebenen Risiken durch eine Vielzahl von Maßnahmen. Zur Begrenzung der Haftungshöhe geben wir einen Teil der übernommenen Risiken an ausgewählte Rückversicherer weiter, deren Bonität wir laufend anhand ihrer Ratings, ihres Marktverhaltens und ihrer finanziellen Ausstattung überprüfen.

Eine weitere Maßnahme zur Sicherstellung der Versicherungsleistung stellen Rückstellungen dar, die für bekannte und unbekannte bereits eingetretene Versicherungsfälle, die noch nicht (vollständig) reguliert sind, gebildet werden. Die Dotierung der Rückstellungen erfolgt vorsichtig und verantwortungsvoll. Die Reserveabwicklung wird jährlich bewertet, die Abwicklungsergebnisse werden laufend überwacht. Sie zeigen für die vergangenen zehn Jahre eine ausreichende Schadenreservierung.

C.2 Marktrisiko

Unter dem Marktrisiko wird das Risiko verstanden, dass Verluste durch Schwankungen von Marktpreisen für Vermögenswerte, Verbindlichkeiten und Finanzinstrumente auftreten. Das Marktrisiko umfasst insbesondere Aktien-, Zins- und Immobilienrisiken.

Risiken aus Aktienanlagen resultieren für die Sparkassen Direktversicherung AG ausschließlich aus den Aktien im Fondsbestand. Die Aktienbestände werden im Wesentlichen in speziellen Zielfonds gehalten, die jeweils spezifische Aktienkonzepte zur Erzielung von Kurs-, Dividenden- und Selektionserträgen sowie zur Vereinnahmung von Optionsprämien beinhalten. Der überwiegende Teil der Konzepte beinhaltet Sicherungsstrategien, die eine deutliche Risikobegrenzung bewirken.

Am Bilanzstichtag 31.12.2021 betrug das marktwertige Aktienexposure 15,4 %. Das Aktienrisiko wird im Rahmen des Marktrisikomanagements regelmäßig anhand definierter Stressszenarien überwacht und insbesondere die bilanzielle Stabilität der Konzepte überprüft.

Die Währungsrisiken werden begrenzt, indem die Kapitalanlagen schwerpunktmäßig im Euroraum getätigt und für das Fremdwährungsexposure derivative Sicherungsinstrumente eingesetzt werden. Das Management möglicher Wechselkursverluste von Anlagen in Fremdwährung wird durch ein monatliches Berichtswesen über eingegangene Währungsrisiken unterstützt.

Insgesamt betrug der Umfang der ungesicherten, in Fremdwährung notierten Kapitalanlagen am Jahresultimo 2021 20,4 % des gesamten Marktwertbestands. Der Großteil der ungesicherten Fremdwährungsbestände entfällt auf US-Dollar, britische Pfund und Schweizer Franken.

Zur weiteren Risikodiversifikation hält die Sparkassen Direktversicherung AG einen Teil ihrer Anlagen in Immobilien. Marktpreiserückgänge sind auch im vergleichsweise wertstabilen Immobilienbereich nicht ausgeschlossen. Zum Bilanzstichtag war die Sparkassen Direktversicherung AG mit 4.117 Tsd. Euro Marktwert bzw. 3,0 % der Kapitalanlagen in deutschen Immobilien engagiert.

C.3 Kreditrisiko

Kreditrisiken umfassen neben dem Ausfall von Schuldnern auch deren mögliche Bonitätsverschlechterung und Marktwertverluste aufgrund von Bewertungsabschlägen. Diese Risiken werden begrenzt durch eine breite Streuung und eine sorgfältige Auswahl der Emittenten unter Hinzuziehung von Ratings anerkannter

Agenturen sowie auf Basis eines eigenen Ratingprozesses. So verfügten nahezu 100 % der verzinslichen Inhaberpapiere der Sparkassen Direktversicherung AG zum Bilanzstichtag über ein Investmentgrade-Rating (Kategorien AAA bis BBB–). Marktwertig waren 58 % der Zinsträger in Unternehmensanleihen investiert, während 41 % auf Pfandbriefe, Staatsanleihen und Anleihen mit Gewährträgerhaftung entfielen. Daneben wurde ein geringer Anteil der Zinsträger über Renten-Publikumsfonds gehalten.

Zur Überwachung des Rentenbestands ist darüber hinaus ein Ausfall-Vermeidungsprozess implementiert, der die Vereinnahmung der Risikoprämien ermöglicht und gleichzeitig die negative Betroffenheit aus Ratingherabstufungen und Kreditereignissen minimiert. Neben der gezielten Analyse der Emittenten besteht ein Emittenten-Limitsystem, das über alle Assetklassen und Bilanzpositionen hinweg die Entstehung von Klumpenrisiken laufend überwacht und verhindert.

C.4 Liquiditätsrisiko

Die Planung und Kontrolle der Liquiditätslage erfolgt über ein professionelles Liquiditätsmanagement, das die planmäßigen Ein- und Auszahlungen erfasst, um die jederzeitige Zahlungsfähigkeit sicherzustellen. Das spezifische Cashflow-Profil mit dem zeitlichen Auseinanderfallen von Beitragsvereinnahmung und Leistungserbringung wird bereits im Rahmen der Portfoliogrundkonstruktion berücksichtigt, indem ein separates Liquiditätsportfolio dotiert wird, das durch Geldmittel und Anleihen mit kurzen Restlaufzeiten die Liquiditätserfordernisse bestmöglich abbildet.

Das Liquiditätsrisiko ist definiert als das Risiko, dass Zahlungsverpflichtungen nicht termingerecht oder nicht in voller Höhe bedient werden können. Für die Sparkassen Direktversicherung AG mit ihrem stabilen Zahlungsstrom aus den Prämieinnahmen resultiert das Liquiditätsrisiko vor allem aus Schwankungen im Schadenverlauf. Für hoch exponierte Sparten enthalten unsere Rückversicherungsverträge deshalb Klauseln, die eine schnelle Bereitstellung liquider Mittel durch die Rückversicherer vorsehen. Zusätzlich besteht die Möglichkeit, unvorhergesehenen Liquiditätsbedarf im Konzernverbund auszugleichen.

Der bei zukünftigen Prämien einkalkulierte erwartete Gewinn („Expected Profit in Future Premiums“, EPIFP) zum 31.12.2021 beträgt 0 (0) Tsd. Euro.

C.5 Operationelles Risiko

Unter operationellen Risiken werden die Risiken von Verlusten aufgrund unzulänglicher oder fehlgeschlagener interner Prozesse, aufgrund mitarbeiter-, systembedingter oder aber externer Vorfälle verstanden. Zu den operationellen Risiken gehören somit die Störung bzw. der Ausfall von Gebäuden und technischen Systemen oder der Informationstechnik. Auch Verstöße der Mitarbeiter gegen relevante Gesetze, Vorschriften, Verordnungen, Richtlinien oder die Satzung wie auch interne kriminelle Handlungen und Bearbeitungsfehler werden hier erfasst.

Im Rahmen des Notfallmanagements wurden vorbeugende Maßnahmen erarbeitet, um die Arbeitsfähigkeit in kritischen Prozessen und Abläufen auch in Notfällen und Krisensituationen auf einem zuvor festgelegten Mindestniveau (Notbetrieb) sicherzustellen und eine schnelle Wiederherstellung des Normalbetriebs zu ermöglichen.

Alle Verpflichtungsgeschäfte und Zahlungsströme basieren auf der funktionsorientierten Vergabe angemessener Entscheidungs- und Zahlungsanweisungsvollmachten sowie Zugriffsberechtigungen auf IT-Anwendungen und deren Daten. Im Rahmen der Ablauforganisation regeln Arbeitsanweisungen sowie Prozess- und Risikobeschreibungen das Verhalten der Mitarbeiter und die Abwicklung von Geschäftsvorfällen. Manuelle (organisatorische) und maschinelle (programmierte) Kontrollen sind in die Arbeitsabläufe eingebaute Sicherungsmaßnahmen. Sie sollen Fehler und Manipulationen verhindern und die Sicherheit erhöhen. Beispiele

sind programmierte Plausibilitätsprüfungen in den IT-Anwendungen, Soll-Ist-Vergleiche und das durch entsprechende Freigaberegungen hinterlegte Vier-Augen-Prinzip.

Die Führungskräfte sind gehalten, die Wirksamkeit der Sicherungsmaßnahmen und Kontrollen zu überwachen und ab einem bestimmten Schadenerwartungswert das Risikomanagement zu informieren.

C.6 Andere wesentliche Risiken

Neben den in den vorangegangenen Abschnitten beschriebenen Risiken werden im Rahmen der Risikoinventur auch solche Risiken gemeldet, die langfristig die Risikolage des Provinzial Konzerns und seiner Einzelgesellschaften verändern können. Auch diese Risiken werden mit Maßnahmen hinterlegt und vom Risikomanagement überwacht.

C.6.1 Risiken aus den Folgen des demographischen Wandels

Die gesellschaftliche Entwicklung hat Konsequenzen für die Personalpolitik im Provinzial Konzern und betrifft ebenso Außendienst und Kundenbestand. Neben dem Personalbedarf an sich gewinnen Faktoren wie die Positionierung als Arbeitgeber am Markt, eine qualitative Personalplanung und Verankerung von „Diversity“ in der Belegschaft immer mehr an Bedeutung. Der Provinzial Konzern begegnet diesen Herausforderungen mit einem fortlaufenden Controlling und entsprechenden Maßnahmen zur Sicherung von Wissen und Erhaltung einer ausgewogenen Personalstruktur.

C.6.2 Nachhaltigkeitsrisiken

Nachhaltiges Handeln und die Berücksichtigung von Nachhaltigkeitsrisiken in allen Unternehmensbereichen stehen im Provinzial Konzern im Fokus. Dies verdeutlichen einerseits die Gründung eines Nachhaltigkeitskomitees, das die strategische Ausrichtung in den wesentlichen Handlungsfeldern (Kapitalanlagen, Digitalisierung, Versicherungsprodukte, Kundenbegeisterung, Arbeitgeberattraktivität sowie Ressourcenschonung) vorantreibt, und andererseits die Integration von Nachhaltigkeitsrisiken in die etablierten Risikoarten und -prozesse durch das Gesamtrisikomanagement.

Als Nachhaltigkeitsrisiken werden Ereignisse oder Bedingungen aus den Bereichen Umwelt, Soziales oder Unternehmensführung definiert, deren Eintreten tatsächlich oder potenziell negative Auswirkungen auf die Vermögens-, Finanz- und Ertragslage sowie auf die Reputation des Provinzial Konzerns haben können. Besonders im Fokus steht die Kontrolle und Steuerung der Klimarisiken, also physischer Risiken, wie Extremwetterereignisse, transitorischer Risiken, wie potenzielle Wertverluste von Kapitalanlagen in CO₂-intensiven Branchen, die durch den nachhaltigen, wirtschaftlichen Wandel an Wettbewerbsfähigkeit verlieren, sowie der Reputationsrisiken durch klimaschädliches Handeln.

Der Provinzial Konzern berücksichtigt diese Risiken in der Geschäfts- und Risikostrategie, integriert sie sukzessive in die etablierten Risikoarten und -prozesse und führt außerdem Stress- und Szenarioanalysen im Rahmen der unternehmenseigenen Solvabilitäts- und Risikobeurteilung durch, um die Risikotragfähigkeit des Provinzial Konzerns zu jeder Zeit sicherzustellen. Der Provinzial Konzern hat sich außerdem den Principles for Responsible Investment (UN PRI) angeschlossen.

Eine besondere Bedeutung innerhalb der Nachhaltigkeitsrisiken nehmen Risiken des Klimawandels ein.

C.6.3 Risiken des Klimawandels

Aufgrund der globalen Erderwärmung ist zukünftig sowohl mit häufigeren als auch mit schwereren Überschwemmungsereignissen zu rechnen. Auch die Anzahl und Intensität schwerer Sturm- und Hagelereignisse wird voraussichtlich zunehmen. Es ist daher zu erwarten, dass der Klimawandel mittel- bis langfristig zu einem signifikanten Anstieg der Schadenaufwendungen führen wird, insbesondere in den Sparten Gebäude

und Hausrat inklusive Elementar sowie (abgeschwächt) in Kraftfahrt. Mitarbeiter des Provinzial Konzerns arbeiten aktiv in entsprechenden Arbeitsgruppen des Gesamtverbands der Deutschen Versicherungswirtschaft mit, die sich intensiv mit diesen Problematiken beschäftigen. Darüber hinaus werden die Risikobewertungsmodelle für die Schaden- und Unfallversicherungsgesellschaften jeweils an die aktuellen Rahmenbedingungen angepasst, sodass die Folgen des Klimawandels in den Berechnungen des versicherungstechnischen Risikos der Schaden- und Unfallversicherer bestmöglich Berücksichtigung finden.

C.6.4 Ansteckungsrisiko und Gruppenrisiko

Im Provinzial Konzern wird regelmäßig untersucht, ob aus den Risiken der Einzelgesellschaften kumuliert Risiken für den Provinzial Konzern entstehen können. Ebenso wird überprüft, ob aus den Risiken der anderen Provinzial Gesellschaften durch Ansteckung relevante Risiken für die Sparkassen Direktversicherung AG entstehen können. Aktuell wurden keine wesentlichen Risiken identifiziert.

C.6.5 Geopolitische Risiken

Geopolitische Risiken haben in der letzten Zeit zugenommen. Sie entstehen insbesondere als Folge von Entscheidungen politischer Handlungsträger. Jüngstes Beispiel ist die kriegerische Auseinandersetzung zwischen Russland und der Ukraine. Diese Risiken können sich nachteilig auf die deutsche Volkswirtschaft, die Kapitalmärkte und damit auch auf die Unternehmen der Versicherungsbranche auswirken.

C.6.6 Risiken im Zusammenhang mit der Ausbreitung des Coronavirus

Für den Provinzial Konzern ergeben sich neben den Risiken der stark durch die Corona-Pandemie geprägten Konjunktorentwicklung der letzten zwei Jahre sowie den hieraus resultierenden Verwerfungen auf den Kapitalmärkten interne Risiken im operativen Geschäftsbetrieb. Diese Risiken bestehen insbesondere in der Beeinträchtigung des Geschäftsbetriebs in Folge einer spontan eintretenden hohen Krankheitsrate im Innen- und Außendienst sowie vorsorglicher Quarantänemaßnahmen. Die bereits 2020 konzernweit ergriffenen umfangreichen Hygienemaßnahmen wurden stets an das aktuelle Infektionsgeschehen, die Empfehlungen des Robert-Koch-Instituts und die Verordnungen der Bundes- und Landesregierung angepasst. Seit Verfügbarkeit eines Impfstoffs unterbreitet die Provinzial ihren Mitarbeitern und deren Angehörigen zudem ein Impf- und Booster-Angebot. Die bereits in den letzten Jahren deutlich ausgebaute Option zur mobilen Arbeit machte es möglich, der Homeoffice-Pflicht kurzfristig nachzukommen und somit die Ansteckungsgefahr im Unternehmen zu reduzieren und den Geschäftsbetrieb unter den schwierigen Bedingungen aufrechtzuerhalten. Der nach der Fusion im neuen Konzern zusammengelegte, standortübergreifend agierende Krisenstab informiert dabei regelmäßig über die neusten Entwicklungen und Maßnahmen im Zusammenhang mit dem Coronavirus und kann notfalls kurzfristig zusätzliche Schutzmaßnahmen in Kraft setzen.

Die zuletzt in Deutschland überwiegend auftretende Omikron-Variante geht mit einer höheren Ansteckungsgefahr auch für Geimpfte und somit extrem hohen Inzidenzen einher. Mit ihren bestehenden Regelungen trägt die Provinzial diesem sehr dynamischen Infektionsgeschehen Rechnung. Darüber hinaus ist das Notfallmanagement des Konzerns auch auf den Notbetrieb vorbereitet, der eine Fortführung der wichtigsten Unternehmenstätigkeiten sicherstellt.

D. Bewertung für Solvabilitätszwecke

Bei der Erstellung der Solvenzbilanz gilt für die Bewertung⁴ der Vermögenswerte und Verbindlichkeiten des Provinzial Konzerns:

Vermögenswerte werden zum Zeitwert bewertet. Der Zeitwert ist der Betrag, zu dem der Vermögenswert zwischen sachverständigen, vertragswilligen und voneinander unabhängigen Geschäftspartnern getauscht werden könnte.

Verbindlichkeiten und Rückstellungen werden ebenfalls mit dem Zeitwert bewertet. Der Zeitwert ist der Preis, der einem sachverständigen, vertragswilligen und unabhängigen Geschäftspartner für die Übernahme der Verbindlichkeit beziehungsweise Rückstellung gezahlt werden müsste. Bei der Bewertung der Verbindlichkeiten wird keine Berichtigung zwecks Berücksichtigung der Bonität des Versicherungs- oder Rückversicherungsunternehmens vorgenommen.

Die ermittelten Zeitwerte folgen einer bestimmten Hierarchie. Die Einteilung erfolgt in drei Stufen. Die einzelnen Stufen unterscheiden sich danach, in welchem Umfang am Markt beobachtbare Inputfaktoren für die Ermittlung von Zeitwerten verwendet werden:

Stufe 1 (Mark-to-Market):

Bewertung von Vermögenswerten und Verbindlichkeiten prinzipiell anhand der Marktpreise, die an aktiven Märkten für identische Vermögenswerte und Verbindlichkeiten notiert sind (z.B. notierte Kurse auf aktiven Märkten, Rücknahmekurse von Investmentanteilen).

Stufe 2 (Mark-to-Model) marktbasiert:

Bewertung von Vermögenswerten, Verbindlichkeiten und Rückstellungen, deren Zeitwerte sich aus Bewertungen (Bewertungsverfahren) unter Verwendung von am Markt beobachtbaren Parametern (Zinskurven, Kurse vergleichbarer Anlagen) ergeben.

Stufe 3 (Mark-to-Model) methodenbasiert:

Bewertung von Vermögenswerten, Verbindlichkeiten und Rückstellungen, deren Zeitwerte sich maßgeblich aus Bewertungen (Bewertungsverfahren) von nicht am Markt beobachtbaren Parametern (Diskontierungszins für die Bewertung nicht börsennotierter Unternehmensanteile) ergeben. Die Marktwerte der versicherungstechnischen Rückstellungen werden mithilfe von versicherungsmathematischen Methoden geschätzt (sog. Bester Schätzwert).

In den nachfolgenden Kapiteln werden die Bewertungen der einzelnen Vermögenswerte und Verbindlichkeiten sowie Rückstellungen für Solvabilitätszwecke auf Gesellschaftsebene dargestellt und erläutert.

⁴ Es wird die grundsätzliche Bewertungsmethodik nach Level 2, Durchführungsverordnung, Artikel 9 für Vermögenswerte und Verbindlichkeiten, die keine versicherungstechnischen Rückstellungen sind, angewendet. Die Bewertungsmethodik der versicherungstechnischen Rückstellungen erfolgt gemäß den §§ 75-87 VAG.

D.1 Vermögenswerte

Abweichungen zwischen den HGB-Werten und den Werten der Solvabilitätsübersicht ergeben sich im Wesentlichen aus dem jeweiligen methodischen Ansatz der unterschiedlichen Bewertungsregime. Während nach HGB-Rechnungslegung die Vermögensgegenstände auf Basis der fortgeführten Anschaffungskosten unter Anwendung des (gemilderten) Niederstwertprinzips angesetzt werden, erfolgt unter Solvency II der Ansatz zu Marktwerten.

Die im Rahmen der HGB-Bilanzierung verwendeten Marktwerte entsprechen jedoch methodisch in weiten Teilen den Bewertungsgrundsätzen gemäß Solvency II und können somit auch für die Solvabilitätsübersicht angewendet werden. Sofern erforderlich, werden für einzelne Kapitalanlagen vom handelsrechtlichen Vorgehen abweichende Bewertungsverfahren eingesetzt, um die Konformität mit den im vorhergehenden Abschnitt genannten Bewertungsgrundsätzen des Gesetzes über die Beaufsichtigung der Versicherungsunternehmen und der Solvency II-Durchführungsverordnung sicher zu stellen.

D.1.1 Bewertung der Kapitalanlagen

Die nachstehende Tabelle stellt die Bilanzpositionen der Kapitalanlagen nach HGB und Solvency II gegenüber:

Kapitalanlagen 31.12.2021	Bewertungsverfahren	Solvency II Wert (in Tsd. EUR)	HGB-Buchwert (in Tsd. EUR)	Differenz (in Tsd. EUR)
Anteile an verbundenen Unternehmen, einschließlich Beteiligungen	Mark-to-Model	1.074	25	1.049
Aktien		3	3	0
Aktien – nicht notiert	Mark-to-Model	3	3	0
Anleihen		15.562	15.371	191
Staatsanleihen	Börsennotiert: Mark-to-Market sonst Mark-to-Model	3.568	3.535	33
Unternehmensanleihen	Börsennotiert: Mark-to-Market sonst Mark-to-Model	11.995	11.837	158
Investmentfonds	Mark-to-Market bzw. Mark-to-Model	117.964	113.249	4.715
		134.604	128.649	5.955

Anteile an verbundenen Unternehmen, einschließlich Beteiligungen

Unter dieser Position werden Anteile an Unternehmen ausgewiesen, an denen das Versicherungsunternehmen des Provinzial Konzerns direkt oder im Wege der Kontrolle mindestens 20 % der Stimmrechte oder des Kapitals hält.

Hier werden unter anderem die Anteile an der VöV Rückversicherung KöR ausgewiesen.

Die Bewertung erfolgt mit den Solvency II-Eigenmitteln. Anteile an Unternehmen, die keine Beteiligungen im obigen Sinne darstellen, werden als Aktien ausgewiesen und bewertet.

Aktien - nicht notiert

Unter dieser Position werden nicht notierte Aktien und Gesellschaftsanteile ausgewiesen, sofern sie nicht den verbundenen Unternehmen und Beteiligungen zugeordnet werden. Die Bewertung erfolgt mit den Solvency II-Eigenmitteln.

Anleihen

Für alle Anleihen, für die Börsenkurse erhältlich sind, werden grundsätzlich diese Börsenkurse für die Ermittlung der Zeitwerte herangezogen. Das Kapitalanlagecontrolling hat für jeden Titel, für den ein Börsenkurs erhältlich ist, eine systemische Anbindung zu einem Standard-Marktdatenprovider etabliert. Die Bewertung der börsennotierten Anlagen erfolgt täglich.

Sollten keine Börsenkurse vorliegen, wie im Regelfall bei Schuldscheindarlehen und Namensschuldverschreibungen, wird der Zeitwert auf Basis einer Barwertmethode ermittelt. Das Kapitalanlagecontrolling verwendet als Basis zur Ermittlung der Kalkulationszinssätze Renditekurven, welche die unterschiedlichen Risiken der zu bewertenden Titel reflektieren. Dafür werden alle gehaltenen Darlehen und Namensschuldverschreibungen in verschiedene Cluster eingeteilt, die für den Risikogehalt, die Fungibilität und die Nachrangigkeit des jeweiligen Titels repräsentativ sind. Sofern bei einzelnen Titeln noch gesetzliche Kündigungsrechte bestehen, werden diese durch Bewertungsabschläge berücksichtigt.

Die dafür verwendeten Cluster stellen sich wie folgt dar:

- „gedeckte“ Ware (Namenspfandbriefe)
- Staatsanleihen (Länder, Bundesländer, Förderbanken, Städte, Gemeinden)
- Ungedeckte Emissionen von Kreditinstituten (auch Landesbanken), zus. Berücksichtigung von Ratings
- Stille Beteiligungen, Nachrangdarlehen und Genussscheine

Schuldscheindarlehen im Zusammenhang mit Immobilien-Projektentwicklungen werden aufgrund besonderer inhaltlicher Anforderungen und hoher Individualität nicht mit den Wertpapierrenditekurven bewertet. Hier werden individuelle Risikoabschläge ermittelt und bei der Bewertung berücksichtigt.

Investmentfonds

Wertpapierfonds werden grundsätzlich mit ihrem börsentäglichen Schlusskurs (Rücknahmepreis) bewertet.

D.1.2 Bewertung der sonstigen Aktiva

Die nachstehende Tabelle stellt die Bilanzpositionen der sonstigen Aktiva nach HGB und Solvency II gegenüber:

Sonstige Aktiva	Solvency II Wert (in Tsd. EUR)	HGB-Buchwert (in Tsd. EUR)	Differenz (in Tsd. EUR)
31.12.2021			
Sonstige immaterielle Vermögensgegenstände	0	3.716	-3.716
Latente Steueransprüche	4.339	0	4.339
Immobilien und Sachanlagen für den Eigenbedarf	40	40	0
Einforderbare Beträge aus Rückversicherungsverträgen	17.992	24.334	-6.342
Forderungen gegenüber Versicherungen und Vermittlern	5.541	5.541	0
Forderungen (Handel, nicht Versicherung)	325	325	0
Zahlungsmittel und Zahlungsmitteläquivalente	20.496	20.496	0
Sonstige nicht an anderer Stelle ausgewiesene Vermögenswerte	18	18	0
	48.752	54.471	-2.003

Immaterielle Vermögensgegenstände

Nach Level 2, Delegierte Verordnung, Art. 12 Nr. 2 sind immaterielle Vermögenswerte mit null zu bewerten, es sei denn, der Nachweis wurde erbracht, dass sie einzeln veräußert bzw. mit einem Marktpreis aus einem aktiven Markt bewertet werden können.

Latente Steueransprüche

Die Ermittlung der aktiven oder passiven latenten Steuern erfolgt durch Multiplikation der jeweiligen Differenz zwischen Solvency II-Wert und Steuerbilanz mit dem unternehmensindividuellen und bilanzpostenspezifischen Steuersatz. Die sich pro Bilanzposition ergebenden latenten Steuern werden sowohl auf der Aktivseite als auch auf der Passivseite summiert.

Neben den aktiven latenten Steuern aus Bewertungsdifferenzen kann auch die Nutzung vorhandener steuerlicher Verlustvorträge zu einer künftigen Steuerentlastung führen. Daher sind grundsätzlich auch auf Verlustvorträge aktive latente Steuern abzugrenzen.

Sachanlagen für den Eigenbedarf

Für die Sachanlagen wird angenommen, dass der HGB-Buchwert dem Zeitwert entspricht, sodass dieser in die Solvenzbilanz übernommen wird.

Eine Ausnahme bilden die eigengenutzten Grundstücke und Gebäude. Die Bewertungsverfahren für eigengenutzte Immobilien sind identisch zu den Bewertungsverfahren für fremdgenutzte Immobilien.

Einforderbare Beträge aus Rückversicherungsverträgen

Die einforderbaren Beträge aus Rückversicherungsverträgen werden ausgehend von den HGB-Anteilen der Rückversicherung an den HGB-Brutto-Rückstellungen ermittelt. Grundsätzlich kommen bei der Berechnung der einforderbaren Beträge aus Rückversicherungsverträgen dieselben Grundsätze und Methoden zur Anwendung, die auch für die Berechnung anderer Bestandteile der versicherungstechnischen Rückstellung befolgt werden.

Forderungen gegenüber Versicherungen und Vermittlern

Die Forderungen werden zu Nominal- bzw. Rückzahlungsbeträgen unter Berücksichtigung von Wertberichtigungen für das Ausfallrisiko bilanziert. Da von kurzfristigen Laufzeiten auszugehen ist, kann von einer Diskontierung erwarteter Cashflows abgesehen werden, sodass der HGB-Buchwert als sachgerechter Marktwert für Solvency II-Zwecke angesetzt wird.

Forderungen (Handel, nicht Versicherung)

Die in der Solvency II-Bilanz erfassten Forderungen werden zu Nominalbeträgen bilanziert und entsprechen den HGB-Werten.

Zahlungsmittel und Zahlungsmitteläquivalente

Bei den Zahlungsmitteln und Zahlungsmitteläquivalenten werden Kassenbestände und die laufenden Guthaben bei Kreditinstituten ausgewiesen. Die Bewertung erfolgt zum Nennwert der Zahlungsmittel. Zahlungsmittel in Fremdwährung werden zum Stichtagskurs in Euro umgerechnet.

Sonstige nicht an anderer Stelle ausgewiesene Vermögenswerte

Für die sonstigen nicht an anderer Stelle ausgewiesenen Vermögenswerte entsprechen die Solvency II-Werte den Buchwerten.

D.2 Versicherungstechnische Rückstellungen

In der HGB-Bilanz sind für sämtliche Versicherungsverpflichtungen gegenüber Versicherungsnehmern und Anspruchsberechtigten versicherungstechnische Rückstellungen zu bilden. Grundsätzlich werden diese Rückstellungen auf vorsichtige, verlässliche und objektive Art und Weise ermittelt. Im Gegensatz dazu spiegeln Rückstellungen unter Solvency II eine marktnahe Bewertung wider.

Die Bewertung der versicherungstechnischen Rückstellungen erfolgt auf ökonomischer Basis zu den Barwerten aller zukünftig erwarteten Zahlungen, die sich aus den bestehenden Versicherungsverträgen und den eingetretenen Leistungsfällen ergeben (Beste Schätzwerte). Ergänzt werden die Barwerte um eine Risikomarge.

D.2.1 Bewertungsmethode

Bester Schätzwert der Schadenrückstellungen

Der beste Schätzwert für die Schadenrückstellungen wird als Barwert des zukünftig erwarteten Zahlungsstroms, der sich aus bereits eingetretenen Leistungsfällen ergibt, ermittelt. Hierbei werden homogene Risikogruppen gebildet, um die Spezifika einzelner Versicherungszweige und Kundengruppen zu berücksichtigen. Neben der Durchführung einer Abwicklungsanalyse mithilfe von versicherungsmathematischen Methoden wird die Sensitivität der besten Schätzwerte gegenüber Großschäden und Kumulschadenereignissen durch Einzelfallbetrachtungen berücksichtigt. Darüber hinaus wird die den Schätzwerten zugrundeliegende Unsicherheit bewertet.

Die Deckungsrückstellung, Rückstellung für erfolgsabhängige und erfolgsunabhängige Beitragsrückerstattung und die sonstigen versicherungstechnischen Rückstellungen ohne Drohverlust- und Stornorückstellung werden mit dem HGB-Wert zur Schadenrückstellung hinzuaddiert.

Bester Schätzwert der Prämienrückstellungen

Unter dem besten Schätzwert der Prämienrückstellung wird der erwartete Barwert derjenigen Zahlungsströme verstanden, die aus der zukünftigen Gefahrentragung des zum Solvenzbilanzstichtag vorhandenen Versicherungsbestands resultiert. Sie entspricht damit einer Rückstellung für noch nicht eingetretene Schäden aus bereits eingegangenen Versicherungsverpflichtungen. Dabei sollen rechnerisch sämtliche Aufwendungen berücksichtigt werden, die bei der Bedienung der Versicherungsverpflichtungen anfallen. Hierzu gehören insbesondere die internen und externen Schadenregulierungsaufwendungen sowie die zukünftigen Aufwendungen für den Versicherungsbetrieb.

Für die Berechnung des besten Schätzwertes der Prämienrückstellungen werden die zukünftigen Zahlungsströme der Leistungen (Schäden), Kosten und Beiträge des verbindlich eingegangenen Geschäfts unter Berücksichtigung von Ein- und Mehrjahresverträgen berechnet.

Risikomarge

Die versicherungstechnischen Rückstellungen umfassen zusätzlich zu den besten Schätzwerten noch eine Risikomarge. Die Risikomarge stellt sicher, dass der Wert der versicherungstechnischen Rückstellungen dem Betrag entspricht, den die Versicherungsunternehmen fordern würden, um die Versicherungsverpflichtungen übernehmen und erfüllen zu können. Mit der Notwendigkeit, genug Kapital zur Abdeckung des Risikokapitals

für dieses Geschäft vorzuhalten, sind sogenannte Kapitalkosten verbunden. Der aufsichtsrechtlich vorgegebene Kapitalhaltungskostensatz liegt bei 6 %.

Der Wert der Risikomarge zum 31.12.2021 beträgt 6.795 (7.362) Tsd. Euro.

D.2.2 Versicherungstechnische Rückstellungen nach Geschäftsbereichen

Für die wesentlichen Segmente ergeben sich die in der folgenden Tabelle dargestellten besten Schätzwerte, wobei der Effekt der Rückversicherung explizit ausgewiesen wird:

Geschäftsbereich 31.12.2021	Bester Schätzwert Schadenrückstellung (in Tsd. EUR)			Bester Schätzwert Prämienrückstellung (in Tsd. EUR)		
	brutto	Rückversicherung	netto	brutto	Rückversicherung	netto
Sach	96	17	80	92	22	71
Unfall	26	2	24	-44	4	-47
Allgemeine Haftpflicht	458	209	249	86	51	35
Kraftfahrt gesamt	65.300	16.975	48.326	12.610	822	11.789
	65.880	17.203	48.678	12.745	898	11.847

Der Marktwert der versicherungstechnischen Rückstellungen setzt sich zusammen aus dem besten Schätzwert der Schaden- und Prämienrückstellung nach Rückversicherung (d. h. netto) zuzüglich der Risikomarge:

Geschäftsbereich 31.12.2021	Bester Schätzwert Schadenrückstellung (in Tsd. EUR)	Bester Schätzwert Prämienrückstellung (in Tsd. EUR)	Risikomarge (in Tsd. EUR)	Vt. Rückstellung (in Tsd. EUR)
Sach	80	71	583	734
Unfall	24	-47	48	25
Allgemeine Haftpflicht	249	35	12	296
Kraftfahrt gesamt	48.326	11.789	6.151	66.265
	48.678	11.847	6.795	67.320

D.2.3 Grad der Unsicherheit

Grad der Unsicherheit: Schadenrückstellungen

Der beste Schätzwert der Schadenrückstellungen ist naturgemäß mit einer entsprechenden Unsicherheit behaftet. Allgemein wird das Risiko einer Abweichung im Vergleich zum besten Schätzwert durch folgende potenzielle Faktoren bestimmt:

- Zinsentwicklung (bei langabwickelnden Sparten)
- Entwicklung von Großschäden
- Auftreten von Spätschäden
- Schadenentwicklung neuer Produkte
- Entwicklung interner und externer Schadenregulierungskosten
- Einfluss von Inflation (z.B. Kostensteigerung im Gesundheitswesen)

- Änderungen in Gesetzgebung und Rechtsprechung

Für die Schadenrückstellungen der Sparkassen Direktversicherung AG sind die Unsicherheiten vor allem auf den langabwickelnden Geschäftsbereich „Kraftfahrzeughaftpflichtversicherung“ zurückzuführen. Auf diesen entfallen ein Großteil der Schadenrückstellungen und die Annahmen zur Länge des Abwicklungszeitraums sowie zur zukünftigen Teuerung der Versicherungsverpflichtungen sind besonders relevant.

Die Schwankungsbreiten der Schadenrückstellungen werden regelmäßig analysiert. Dazu werden Sensitivitätsanalysen der wesentlichen Einflussfaktoren vorgenommen und die Unsicherheit des besten Schätzwertes mittels Perzentilfächern und Mack-Variabilität bewertet. Aus einer vereinfachten Modellbetrachtung ergibt sich dabei für die Standardabweichung des besten Schätzwertes der Brutto-Schadenrückstellungen im Geschäftsbereich Kraftfahrthaftpflichtversicherung einen Wert von rund 8%. Unter Berücksichtigung aller Geschäftsbereiche ergibt sich aufgrund der Größenverhältnisse für den Gesamtbestand eine Standardabweichung in leicht reduzierter Höhe. Darüber hinaus ist ein Backtesting Bestandteil des Reservevalidierungsprozesses.

Grad der Unsicherheit: Prämienrückstellungen

Potenzielle Unsicherheitsfaktoren für die Bewertung der Prämienrückstellungen ergeben sich aufgrund von:

- Volatilität der Schadenquoten (es wird ein Prognosewert je homogener Risikogruppe festgelegt)
- Saisoneffekte in der Schadenquote aufgrund von Marktzyklen (z.B. Kraftfahrt)
- Zinsentwicklung (bei Sparten mit hohem Anteil an Mehrjahresverträgen)

Die resultierenden Schwankungsbreiten werden regelmäßig aktualisiert.

D.2.4 Gegenüberstellung der versicherungstechnischen Rückstellungen nach HGB und Solvency II

In der nachfolgenden Tabelle wird eine quantitative Überleitung der versicherungstechnischen Rückstellungen nach HGB zu den entsprechenden Werten gemäß Solvency II vorgenommen:

Bezeichnung unter HGB	Vt. Rückstellung (in Tsd. EUR)	Beitragsüberträge (in Tsd. EUR)	(keine HGB-Entsprechung) (in Tsd. EUR)	Summe (in Tsd. EUR)
31.12.2021				
HGB netto	107.155	24.449	0	131.604
HGB Rückversicherung	23.340	1.102	0	24.334
HGB brutto	130.388	25.550	0	155.938
Umbewertung	-64.507	-12.805	6.795	-70.518
Solvency II brutto	65.880	12.745	6.795	85.420
Solvency II RV	-17.203	-898	0	-18.100
Solvency II netto	48.678	11.847	6.795	67.320
Bezeichnung unter Solvency II	Bester Schätzwert Schadenrückstellung	Bester Schätzwert Prämienrückstellung	Risikomarge	Vt. Rückstellung

Die gemäß Solvency II vorgenommene Aufteilung der versicherungstechnischen Rückstellungen in Schaden- und Prämienrückstellung zuzüglich Risikomarge existiert nach HGB-Rechnungslegung nicht. Daher werden HGB-seitig die Beitragsüberträge in die Prämienrückstellung übergeleitet. Zur Überleitung der Schadenrück-

stellung wird als Ausgangsgröße die Summe aus Rückstellungen für noch nicht abgewickelter Versicherungsgeschäft, Rückstellungen für Beitragsrückerstattung sowie aus Deckungs-, Schwankungs- und sonstigen versicherungstechnischen Rückstellungen betrachtet.

Die Differenz zwischen den HGB- und den Solvency II-Werten wird als stille Reserve bezeichnet. Sie ist Bestandteil der Eigenmittel und steht somit zur Bedeckung von Risikokapital zur Verfügung.

D.3 Sonstige Verbindlichkeiten

Die nachstehende Tabelle stellt die Bilanzpositionen der Sonstigen Verbindlichkeiten nach HGB und Solvency II gegenüber:

Sonstige Passiva 31.12.2021	Solvency II Wert (in Tsd. EUR)	HGB-Buchwert (in Tsd. EUR)	Differenz (in Tsd. EUR)
Andere Rückstellungen als versicherungstechnische Rückstellungen	1.482	1.483	-1
Rentenzahlungsverpflichtungen	5.199	4.835	364
Latente Steuerschulden	16.497	0	16.497
Verbindlichkeiten gegenüber Versicherungen und Vermittlern	1.100	1.100	0
Verbindlichkeiten (Handel, nicht Versicherung)	4.684	4.684	0
	28.962	12.102	16.859

Andere Rückstellungen als versicherungstechnische Rückstellungen

Die Rückstellungen für Jubiläen fallen unter Solvency II geringfügig niedriger aus als die handelsrechtlichen Wertansätze.

Andere Rückstellungen als versicherungstechnische Rückstellungen	2021 (in Tsd. EUR)
HGB-Buchwert	1.483
Auswirkung des abweichenden Diskontierungszinssatzes gemäß IAS 19	-1
Solvency II-Marktwert	1.482

Für die Solvency II-Bilanz werden die Rückstellungen für Jubiläen nach den Grundsätzen des Internationalen Rechnungslegungs-Standards IAS 19 („Leistungen an Arbeitnehmer“) erfasst und bewertet:

Für die Solvency II-Bilanz wird der Diskontierungszinssatz gemäß IAS 19 auf Grundlage der Renditen am Bilanzstichtag für hochwertige Unternehmensanleihen mit fristadäquater Laufzeit angesetzt – die Abzinsung in der Handelsbilanz erfolgt dagegen mit dem von der Deutschen Bundesbank gemäß der Rückstellungsabzinsungsverordnung (RückAbzinsV) veröffentlichten durchschnittlichen Zinssatz der letzten sieben Jahre bei einer pauschal angenommenen Restlaufzeit von 15 Jahren. Die übrigen versicherungsmathematischen Rechnungsgrundlagen und die Bewertungsmethode werden unverändert gegenüber der handelsrechtlichen Bewertung übernommen.

Zum 31.12.2021 fällt der verwendete Diskontierungszinssatz in der Solvency II-Bilanz mit 1,57 % höher aus als in der Handelsbilanz (1,35 %).

Die übrigen in dieser Position erfassten Rückstellungen entsprechen den handelsrechtlichen Wertansätzen.

Rentenzahlungsverpflichtungen

Die Rückstellungen für Pensionen und ähnliche Verpflichtungen ("Rentenzahlungsverpflichtungen") fallen unter Solvency II spürbar höher aus als die handelsrechtlichen Wertansätze.

Rückstellungen für Pensionen und ähnliche Verpflichtungen („Rentenzahlungsverpflichtungen“)	2021 (in Tsd. EUR)
HGB-Buchwert	4.835
Auswirkung des abweichenden Diskontierungszinssatzes gemäß IAS 19	364
Solvency II-Marktwert	5.199

Für die Solvency II-Bilanz werden die Rückstellungen für Pensionen und ähnliche Verpflichtungen nach den Grundsätzen des Internationalen Rechnungslegungs-Standards IAS 19 („Leistungen an Arbeitnehmer“) erfasst und bewertet:

Für die Solvency II-Bilanz wird der Diskontierungszinssatz gemäß IAS 19 auf Grundlage der Renditen am Bilanzstichtag für hochwertige Unternehmensanleihen mit fristadäquater Laufzeit angesetzt – die Abzinsung in der Handelsbilanz erfolgt dagegen mit dem von der Deutschen Bundesbank gemäß der Rückstellungsabzinsungsverordnung (RückAbzinsV) veröffentlichten durchschnittlichen Zinssatz der letzten zehn Jahre bei einer pauschal angenommenen Restlaufzeit von 15 Jahren. Die übrigen versicherungsmathematischen Rechnungsgrundlagen (biometrische Wahrscheinlichkeiten, Gehalts- und Rententrend sowie Fluktuation) und das Anwartschaftsbarwertverfahren (sogenannte Projected-Unit-Credit-Methode) als Bewertungsmethode wurden unverändert gegenüber der handelsrechtlichen Bewertung übernommen.

Zum 31.12.2021 fällt der verwendete Diskontierungszinssatz in der Solvency II-Bilanz mit 1,57 % niedriger aus als in der Handelsbilanz (1,87 %).

Latente Steuerschulden

Siehe die Ausführungen zu Latente Steueransprüche im Kapitel „Vermögenswerte“.

Verbindlichkeiten gegenüber Versicherungen und Vermittlern

Die Verbindlichkeiten werden wie im HGB-Abschluss mit dem Erfüllungsbetrag bewertet.

Verbindlichkeiten (Handel, nicht Versicherungen)

Unter dieser Position werden im Wesentlichen kurzfristige Verbindlichkeiten aus Lieferung und Leistung sowie konzerninterne Verbindlichkeiten (Ergebnisabführung, Steuerumlage, Dienstleistung) und Verbindlichkeiten gegenüber dem Finanzamt ausgewiesen. Hierbei werden HGB-Buchwerte aufgrund der kurzfristigen Laufzeiten verwendet.

D.4 Alternative Bewertungsmethoden

Sämtliche relevante Informationen zu alternativen Bewertungsmethoden wurden in den Vorkapiteln erläutert.

E. Kapitalmanagement

E.1 Eigenmittel

E.1.1 Kapitalmanagement

Im Rahmen der mittelfristigen Kapitalmanagementplanung wird die zukünftige Entwicklung der Eigenmittel projiziert und diese dem notwendigen Risikokapitalbedarf gegenübergestellt. Dadurch wird sichergestellt, dass ein Rückgang in der Bedeckung gemäß Solvency II bereits frühzeitig identifiziert wird und entsprechende Maßnahmen eingeleitet werden können. Dazu werden basierend auf der Mehrjahresplanung im Rahmen des Risikomanagementprozesses eine Projektion des Risikokapitalbedarfs sowie eine Fortschreibung der Kapitalanlagen und der versicherungstechnischen Rückstellungen für die nächsten fünf Jahre durchgeführt. Mithilfe dieser Fortschreibungen lassen sich für jedes Projektionsjahr Solvenzbilanzen aufstellen und hieraus die ökonomischen Eigenmittel ableiten. Die Klassifizierung der Eigenmittel wird bei der Projektion grundsätzlich beibehalten. Die Analysen zeigen, dass die Sparkassen DirektVersicherung AG mit einer sehr hohen Risikotragfähigkeit ausgestattet ist. Hieraus resultieren sehr hohe und stabile Bedeckungsquoten.

Im Rahmen des Kapitalmanagements wurden Maßnahmen identifiziert, um in krisenhaften Ausnahmesituationen qualitativ angemessene Eigenmittel in der benötigten Höhe aufbringen zu können.

Ziel des Kapitalmanagements ist es, eine angemessene Eigenmittelausstattung sicherzustellen, um die Kapitalanforderungen gemäß Solvency II dauerhaft erfüllen zu können. Neben der Höhe der Eigenmittel ist dabei insbesondere deren Qualität im Rahmen der Anrechenbarkeit zur Bedeckung der regulatorischen Solvenzkapital- bzw. Mindestkapitalanforderungen zu berücksichtigen. Wesentliche Änderungen an den Methoden und Prozessen des Kapitalmanagements wurden im Berichtsjahr 2021 nicht vorgenommen.

E.1.2 Analyse der Eigenmittel

Aufgrund der unterschiedlichen methodischen Ansätze von HGB und Solvency II kann es zu unterschiedlichen Bewertungen sowohl bei den Vermögenswerten als auch bei den Verbindlichkeiten kommen. Während nach HGB mit dem Prinzip der kaufmännischen Vorsicht bewertet wird, werden gemäß Solvency II Marktwerte nach realistischen Annahmen berechnet.

Gemäß Solvency II wird grundsätzlich zwischen Basiseigenmitteln und ergänzenden Eigenmitteln unterschieden. Die Basiseigenmittel ergeben sich bei der Sparkassen DirektVersicherung AG aus der Solvency II-Bilanz als Überschuss der Vermögenswerte über die Verbindlichkeiten. Über ergänzende Eigenmittel verfügt die Sparkassen DirektVersicherung AG nicht.

Die vorhandenen Eigenmittel werden in drei Qualitätsklassen (sogenannte „Tiers“) kategorisiert, wobei Tier-1-Eigenmittel der höchsten Qualitätsklasse entsprechen. Aus der Klassifizierung können sich Beschränkungen ergeben, in welcher Höhe die vorhandenen Eigenmittel auch tatsächlich zur Bedeckung der Solvenz- und Mindestkapitalanforderung anrechenbar sind.

Ausgangspunkt für die Bestimmung der Eigenmittel ist der Überschuss der Vermögenswerte über die Verbindlichkeiten in der Solvency II-Bilanz:

Analyse der Eigenmittel	Klassifizierung	2021 (in Tsd. EUR)	2020 (in Tsd. EUR)
Eigenmittel gemäß HGB-Abschluss		15.079	15.079
Anpassungen durch die Umbewertung der Vermögenswerte		236	700
Anpassungen durch die Umbewertung der Verbindlichkeiten		53.658	36.058
Überschuss der Vermögenswerte über die Verbindlichkeiten (Solvency II)	Tier 1	68.974	51.838
Basiseigenmittel	Tier 1	68.974	51.838
davon	Tier 1	68.974	51.838
davon eigenmittelfähige aktive latente Steuern	Tier 3	0	0
Summe der anrechenbaren Eigenmittel (zur Erfüllung der SCR)		68.974	51.838

Die anrechenbaren Eigenmittel der Sparkassen DirektVersicherung AG Versicherung AG sind im Berichtsjahr 2021 verglichen mit dem Vorjahr deutlich gestiegen. Dies geht zurück auf die positive Entwicklung der Schadenssituation und der Abwicklungsgewinne im Geschäftsjahr 2021, die sich positiv auf die Eigenmittel ausgewirkt haben.

Die anrechenbaren Eigenmittel zur Bedeckung der Mindestkapitalanforderungen entsprechen dem Tier-1-Anteil des Überschusses der Vermögenswerte über die Verbindlichkeiten.

E.2 Solvenzkapitalanforderung und Mindestkapitalanforderung

Die regulatorische Solvenzkapitalanforderung wird für die Sparkassen DirektVersicherung AG nach der Standardformel gemäß Solvency II berechnet, wobei keine Vereinfachungen oder unternehmensspezifische Parameter verwendet werden. Basierend auf den festgelegten Annahmen ergibt sich die Solvenzkapitalanforderung aus mehreren Bestandteilen: Neben der Basissolvvenzkapitalanforderung (bestehend aus Risikomodulen zu Kapitalanlage-, versicherungstechnischen und Ausfallrisiken) werden Kapitalanforderungen für das operationelle Risiko sowie Risikominderungen in Folge der Verlustausgleichsfähigkeit aus latenten Steuern berücksichtigt.

Überblick regulatorische Kapitalanforderung	2021 (in Tsd. EUR)	2020 (in Tsd. EUR)
Versicherungstechnisches Risiko Nicht-Leben	34.194	33.603
Versicherungstechnisches Risiko Kranken	297	270
Marktrisiko	19.294	12.866
Ausfallrisiko	1.997	1.543
Summe (undiversifiziert)	55.781	48.282
Diversifikation zwischen Risikoarten	-11.441	-8.570
Basissolvvenzkapitalanforderung	44.341	39.712
Operationelles Risiko	3.767	3.610
Risikominderung durch latente Steuern	-14.257	-11.141
Solvvenzkapitalanforderung	33.851	32.180
Anrechenbare Eigenmittel	68.974	51.838
Regulatorische Solvenzquote	204 %	161 %
Mindestkapitalanforderung	15.233	14.481

Die Solvenzkapitalanforderung der Sparkassen DirektVersicherung AG steigt im Berichtsjahr 2021 verglichen mit dem Vorjahr leicht an. Der maßgebliche Teil des Anstiegs geht auf das Marktrisiko zurück. Dieses steigt in Folge eines Zuwachses an Kapitalanlagen und einer Optimierung der strategischen Asset-Allocation. Der Anstieg wird durch die verbesserte Risikominderung aus latenten Steuern und eine verbesserte Diversifikation weitgehend ausgeglichen.

Neben der Solvenzkapitalanforderung ist eine Mindestkapitalanforderung gemäß Artikel 248 der Delegierten Verordnung zu berechnen. Die zur Berechnung benötigten Eingabegrößen umfassen neben der Solvenzkapitalanforderung und einer absoluten Untergrenze im Wesentlichen die nach Segmenten aufgegliederten versicherungstechnischen Rückstellungen und Prämien sowie ein sich aus dem Lebensversicherungsbestand ergebendes Gesamtrisikokapital.

Gemäß § 341 VAG müssen Versicherungsunternehmen in Deutschland seit 2021 etwaige Kapitalaufschläge oder die quantitative Auswirkung unternehmens- bzw. gruppenspezifischer Parameter offenlegen. Die Sparkassen Direktversicherung AG ist nicht zu Kapitalaufschlägen verpflichtet und verwendet keine unternehmensspezifischen Parameter.

Gemäß Artikel 297 Abs. 2 (a) der Delegierten Verordnung unterliegt der endgültige Betrag der Solvenzkapitalanforderung der von Solvency II betroffenen Unternehmen noch der aufsichtlichen Prüfung.

E.3 Verwendung des durationsbasierten Untermoduls Aktienrisiko bei der Berechnung der Solvenzkapitalanforderung

Das durationsbasierte Untermodul Aktienrisiko wird im Provinzial Konzern nicht verwendet.

E.4 Unterschiede zwischen der Standardformel und etwa verwendeten internen Modellen

Im Provinzial Konzern werden keine zertifizierten internen Modelle verwendet.

E.5 Nichteinhaltung der Mindestkapitalanforderung und Nichteinhaltung der Solvenzkapitalanforderung

Im Berichtszeitraum wurden die Solvenz- und Mindestkapitalanforderung im gesamten Provinzial Konzern zu jedem Zeitpunkt eingehalten.

Glossar

Anfalljahr

Als Anfalljahr wird dasjenige Jahr bezeichnet, in dem ein Schaden eingetreten ist (aus dem Schadendatum erkennbar).

Ausfallrisiko

Risiko, dass die Gegenpartei eines Finanzmarktgeschäfts ihren Verpflichtungen nicht, nicht vollständig oder nicht fristgerecht nachkommt.

Available Solvency Margin (ASM)

Eigenmittel nach Solvency II.

Bedeckungsquote

Verhältnis von Eigenmitteln zu benötigter Kapitalausstattung. Aufsichtsrechtlich gefordert ist eine Bedeckungsquote von mindestens 100 %. Unter Solvency II wird dauerhaft eine Bedeckungsquote in Höhe der unternehmensindividuell festgelegten Zielsolvvenzquote angestrebt.

Best Estimate / Bester Schätzwert

Wahrscheinlichkeitsgewichteter Durchschnitt, der z.B. zur Bewertung der Versicherungsverträge herangezogen wird. Der Schätzwert berücksichtigt alle aktuell verfügbaren Informationen einschließlich der erkennbaren Trends. Im Bezug zu Solvency II: Zeitwert der erwarteten zukünftigen Zahlungsströme bei Versicherungen. Verlangt wird hierbei, dass die künftigen Ausgaben für Schadenzahlungen nach mathematisch-statistischen Methoden vorausberechnet und abgezinst werden müssen.

Bewertungsreserven

Differenz zwischen dem Zeitwert und dem Buchwert der Kapitalanlagen.

Bruttoisiko

In der Schaden- und Unfallversicherung das versicherungstechnische Risiko vor Abzug der Risikoübernahme durch die Rückversicherung. In der Lebensversicherung wird der Begriff Bruttoisiko auch genutzt, um das Risikokapital vor risikomindernder Wirkung durch zukünftige Überschussbeteiligung zu bezeichnen.

Buchwert

Wert, den eine Anlage gemäß bilanziellen Bewertungsvorschriften besitzt.

Credit Spread

Renditeaufschlag, den Investoren bei einer Anlage in ausfallrisikobehaftete Anleihen erhalten.

Deckungsrückstellung

Um die dauernde Erfüllbarkeit der Verpflichtungen aus den Versicherungsverträgen sicherzustellen, wird die Deckungsrückstellung gebildet. Die Höhe richtet sich nach dem versicherungsmathematisch errechneten Barwert aller künftigen Leistungsverpflichtungen und Beitragsforderungen aus den Verträgen.

Direktbestand

Vermögensgegenstände, die direkt im Portfolio der jeweiligen Gesellschaft gehalten werden (und nicht über Finanzinstrumente wie z.B. Fonds).

Diversifikationseffekt

Reduzierung von Risiken zwischen Vermögenswerten und/oder Verbindlichkeiten eines Unternehmens mittels Mischung über unterschiedliche Anlageklassen/verschiedene Sparten bzw. Streuung über zahlreiche Schuldner/ Gläubiger, die nicht vollständig miteinander korreliert sind. Diversifikation basiert auf dem Prinzip, dass nicht alle Risiken im selben Moment eintreten werden – vorausgesetzt die zugrundeliegenden Quellen des Risikos sind nicht vollständig abhängig voneinander. Dies wird z.B. durch einen großen Bestand von unabhängigen Versicherungsverträgen oder durch Verteilung von Vermögensanlagen erreicht.

Duration

Durchschnittliche Kapitalbindungsdauer eines festverzinslichen Wertpapiers. Die Duration ist im Regelfall kürzer als die Restlaufzeit des Wertpapiers, da sich durch zwischenzeitliche Zinserträge auf das angelegte Kapital die Amortisationsdauer der Anleihe verringert. Bei Zero-Coupon-Anleihen (Null-Kupon-Anleihen) entspricht die Duration der Haltedauer des Wertpapiers, da hier keine zwischenzeitlichen Zinszahlungen erfolgen. Durationen können analog auch bei Verpflichtungen ermittelt werden.

Eigenmittel

Kapitalausstattung, die gemäß den aufsichtsrechtlichen Vorschriften zur Deckung der Kapitalanforderungen zur Verfügung steht.

Eventualverbindlichkeit

Bezeichnet eine potenzielle finanzielle Verbindlichkeit, bei der die Bedingung, von der die Wirksamkeit des Schuldverhältnisses abhängt, noch nicht eingetreten ist und mit deren Eintritt auch kaum zu rechnen ist.

Fit & Proper

Anforderungen an die fachliche Qualifikation (Fit), wie Berufsqualifikationen, Kenntnisse und Erfahrungen, und die persönliche Zuverlässigkeit (Proper) von Personen, die ein (Rück-)Versicherungsunternehmen tatsächlich leiten oder andere Schlüsselfunktionen erfüllen.

Konzentrationsrisiko

Das Konzentrationsrisiko bezeichnet sämtliche aus mangelnder Diversifikation resultierende Risiken. Auf der Seite der Kapitalanlagen ist dies z.B. die hohe Exponierung gegenüber dem Ausfallrisiko eines einzelnen Schuldners bzw. einer Gruppe verbundener Schuldner. Auf der Seite der Versicherungstechnik ist dies die Anhäufung von Risiken, die durch denselben Faktor ausgelöst und/oder gleichzeitig schlagend werden können.

Kostenquote (Kostensatz)

Verhältnis der Aufwendungen für den Versicherungsbetrieb (Abschluss- und Verwaltungsaufwendungen) zu den verdienten Beiträgen.

Latente Steuern

Werden für alle Vermögenswerte und Verbindlichkeiten inklusive der versicherungstechnischen Rückstellungen gebildet, die für Solvency II- oder Steuerzwecke berücksichtigt werden. Die Bewertung von latenten Steuern ergibt sich aus temporären Differenzen zwischen den ökonomischen Werten jedes einzelnen Vermögenswertes und jeder einzelnen Verbindlichkeit in der Solvenzbilanz und den Werten aus der Steuerbilanz. Für permanente Bewertungsunterschiede erfolgt kein Ansatz von latenten Steuern

Liquiditätsrisiko

Das Liquiditätsrisiko bezeichnet das Risiko, dass (Rück-)Versicherungsunternehmen nicht in der Lage sind, Anlagen und andere Vermögenswerte zu realisieren, um ihren finanziellen Verpflichtungen bei Fälligkeit nachzukommen.

Marktrisiko

Das Marktrisiko bezeichnet das Risiko eines Verlustes oder nachteiliger Veränderungen der Finanzlage, das sich direkt oder indirekt aus Schwankungen in der Höhe und in der Volatilität der Marktpreise für die Vermögenswerte und Verbindlichkeiten ergibt.

Marktwert

Wert der Kapitalanlagen in Höhe eines bei Kauf/Verkauf erzielbaren Marktpreises oder durch Bewertungsmodelle aktuell geschätzter Preis.

Mindestkapitalanforderungen (MCR)

Unterste Grenze der Solvenzkapitalanforderung, die bestimmte Eingriffsbefugnisse der Aufsichtsbehörden bei Unterschreitung auslöst.

Nettoergebnis

Saldo aller (bilanziellen) Erträge und Aufwendungen aus Kapitalanlagen.

Nettorisiko

In der Schaden- und Unfallversicherung das versicherungstechnische Risiko nach Abzug der Risikoübernahme durch die Rückversicherung. In der Lebensversicherung wird der Begriff Nettorisiko auch genutzt, um das Risikokapital nach risikomindernder Wirkung durch zukünftige Überschussbeteiligung zu bezeichnen.

Operationelles Risiko

Das operationelle Risiko bezeichnet das Verlustrisiko, das sich aus der Unangemessenheit oder dem Versagen von internen Prozessen, Mitarbeitern oder Systemen oder durch externe Ereignisse ergibt.

Risikokapital

Eigenmittel, die für die Deckung von Risiken zur Verfügung stehen. Unter Solvency II werden die insgesamt in einem Unternehmen für die Deckung der Risiken erforderlichen Eigenmittel als Solvenzkapitalanforderung bezeichnet (siehe Solvency Capital Requirement).

Solvency Capital Requirement (SCR)

Benötigtes Risikokapital nach Solvency II. Es stellt die aufsichtsrechtliche Anforderung an die Höhe der Eigenmittel nach Solvency II dar.

Spread

Aufschlag für die Übernahme von Kreditrisiken gegenüber fristenkongruenten risikolosen Anlagen.

Spreadrisiko

Risiko einer marktinduzierten Erhöhung des Spreads, die zu einem Kursverlust führt.

Stille Lasten

Entstehen, wenn der Zeitwert/Marktwert eines Vermögensgegenstands unterhalb des Buchwerts liegt oder eine zu geringe Bewertung der Passiva vorgenommen wurde.

Stresstest

Simulation eines (außergewöhnlichen, aber plausiblen) Ereignisses, um die Widerstandsfähigkeit in Extremsituationen zu testen und die Auswirkungen auf die Risikotreiber zu analysieren.

Szenarioanalyse

Analyse von Szenarien in Bezug auf Risikotreiber und Abhängigkeiten zwischen den Risiken.

Überschussbeteiligung

Beteiligung des Versicherungsnehmers an dem Überschuss des Lebensversicherungsunternehmens. Überschüsse entstehen aufgrund der Verpflichtung zur vorsichtigen Wahl der Rechnungsgrundlagen. Die Höhe der Überschüsse wird insbesondere durch den Kapitalmarkt und die Art der versicherten Risiken beeinflusst.

Überschussfonds

Bei dem Überschussfonds handelt es sich um zurückgestellte Gewinne, die noch nicht zur Ausschüttung an den Versicherungsnehmer deklariert wurden. Der Überschussfonds wird gemäß § 93 VAG als Eigenmittel der höchsten Qualitätsstufe ("Tier 1") eingestuft.

VAG

Gesetz über die Beaufsichtigung der Versicherungsunternehmen.

Versicherungstechnisches / vt. Ergebnis

Saldo der Erträge und Aufwendungen, die dem Versicherungsgeschäft zugerechnet werden. Dies sind im Wesentlichen die Beiträge, die Aufwendungen für Versicherungsfälle und die Aufwendungen für den Versicherungsbetrieb. Das versicherungstechnische Ergebnis wird häufig als Ergebnis vor und nach der Veränderung der Schwankungsrückstellung ausgedrückt.

Versicherungstechnisches Risiko

Das Risiko eines Verlustes oder einer nachteiligen Veränderung des Wertes der Versicherungsverbindlichkeiten.

Verwaltete Vermögensgegenstände

Summe aller Kapitalanlagen, die eine Gesellschaft mit Verantwortung für deren Wertentwicklung verwaltet. Hierzu zählen neben eigenen Kapitalanlagen vor allem verwaltete Vermögen Dritter.

Zeitwert

Siehe „Marktwert“

Anhang

Anhang I: Kontaktdaten Aufsichtsbehörde und Abschlussprüfer

Anhang II: Meldebögen

Anhang I: Kontaktdaten Aufsichtsbehörde und Abschlussprüfer

Aufsichtsbehörde

Anschrift der Bundesanstalt für Finanzdienstleistungsaufsicht:

Graurheindorfer Str. 108
53117 Bonn

alternativ:

Postfach 1253
53002 Bonn

Kontaktdaten der Bundesanstalt für Finanzdienstleistungsaufsicht:

Fon +49 228 4108 - 0
Fax +49 228 4108-1550

E-Mail: poststelle@bafin.de oder De-Mail: poststelle@bafin.de-mail.de

Abschlussprüfer

PricewaterhouseCoopers GmbH
Wirtschaftsprüfungsgesellschaft
Moskauer Straße 19
40227 Düsseldorf

Telefon + 49 211 981-0
Fax +49 211 981-1000

E-Mail: information@de.pwc.com

Anhang II: Meldebögen

Auf den folgenden Seiten werden die Meldebögen für den Bericht zur Solvabilität und Finanzlage gemäß Durchführungsverordnung (EU) 2015/2452 der europäischen Kommission vom 02. Dezember 2015 dargestellt. Alle Angaben erfolgen zum 31.12.2021 und werden in Tsd. EUR gemacht.

Die nachfolgende Tabelle gibt eine Übersicht über die veröffentlichten Meldebögen:

QRT	Inhalt	Status
S.02.01.02	Bilanz	Gemeldet
S.05.01.02	Prämien, Forderungen und Aufwendungen nach Geschäftsbereichen	Gemeldet
S.05.02.02	Prämien, Forderungen und Aufwendungen nach Ländern	Nicht gemeldet, da kein Auslandsgeschäft betrieben wird
S.12.01.02	Versicherungstechnische Rückstellungen in der Lebensversicherung und in der nach Art der Lebensversicherung betriebenen Krankenversicherung	Gemeldet
S.17.01.02	Versicherungstechnische Rückstellungen –Nichtlebensversicherung	Gemeldet
S.19.01.21	Ansprüche aus Nichtlebensversicherungen	Gemeldet
S.22.01.21	Auswirkung von langfristigen Garantien und Übergangsmaßnahmen	Nicht gemeldet, da keine Übergangsmaßnahmen genutzt werden
S.23.01.01	Eigenmittel	Gemeldet
S.25.01.21	Solvenzkapitalanforderung – für Unternehmen, die die Standardformel verwenden	Gemeldet
S.25.02.21	Solvenzkapitalanforderung – für Unternehmen, die die Standardformel und ein internes Partialmodell verwenden	Nicht gemeldet, da die Standardformel genutzt wird
S.25.03.21	Solvenzkapitalanforderung – für Unternehmen, die interne Vollmodelle verwenden	Nicht gemeldet, da die Standardformel genutzt wird
S.28.01.01	Mindestkapitalanforderung – nur Lebensversicherungs- oder nur Nichtlebensversicherungs- oder Rückversicherungstätigkeit	Gemeldet
S.28.02.01	Mindestkapitalanforderung – sowohl Lebensversicherungs- als auch Nichtlebensversicherungstätigkeit	Nicht gemeldet, da für deutsche Versicherer nicht relevant

Anhang II S.02.01.02 (Seite 1 von 2) Bilanz Vermögenswerte		Solvabilität II-Wert C0010
Immaterielle Vermögenswerte	R0030	-
Latente Steueransprüche	R0040	4.339
Überschuss bei den Altersversorgungsleistungen	R0050	-
Immobilien, Sachanlagen und Vorräte für den Eigenbedarf	R0060	40
Anlagen (außer Vermögenswerten für indexgebundene und fondsgebundene Verträge)	R0070	134.604
Immobilien (außer zur Eigennutzung)	R0080	-
Anteile an verbundenen Unternehmen, einschließlich Beteiligungen	R0090	1.074
Aktien	R0100	3
Aktien – notiert	R0110	-
Aktien – nicht notiert	R0120	3
Anleihen	R0130	15.562
Staatsanleihen	R0140	3.568
Unternehmensanleihen	R0150	11.995
Strukturierte Schuldtitel	R0160	-
Besicherte Wertpapiere	R0170	-
Organismen für gemeinsame Anlagen	R0180	117.964
Derivate	R0190	-
Einlagen außer Zahlungsmitteläquivalenten	R0200	-
Sonstige Anlagen	R0210	-
Vermögenswerte für index- und fondsgebundene Verträge	R0220	-
Darlehen und Hypotheken	R0230	-
Policendarlehen	R0240	-
Darlehen und Hypotheken an Privatpersonen	R0250	-
Sonstige Darlehen und Hypotheken	R0260	-
Einforderbare Beträge aus Rückversicherungsverträgen von:	R0270	17.992
Nichtlebensversicherungen und nach Art der Nichtlebensversicherung betriebenen Krankenversicherungen	R0280	17.992
Nichtlebensversicherungen außer Krankenversicherungen	R0290	17.993
Nach Art der Nichtlebensversicherung betriebenen Krankenversicherungen	R0300	-1
Lebensversicherungen und nach Art der Lebensversicherung betriebenen Krankenversicherungen außer Krankenversicherungen und fonds- und indexgebundenen Versicherungen	R0310	-
Nach Art der Lebensversicherung betriebenen Krankenversicherungen	R0320	-
Lebensversicherungen außer Krankenversicherungen und fonds- und indexgebundenen Versicherungen	R0330	-
Lebensversicherungen, fonds- und indexgebunden	R0340	-
Depotforderungen	R0350	-
Forderungen gegenüber Versicherungen und Vermittlern	R0360	5.541
Forderungen gegenüber Rückversicherern	R0370	-
Forderungen (Handel, nicht Versicherung)	R0380	325
Eigene Anteile (direkt gehalten)	R0390	-
In Bezug auf Eigenmittelbestandteile fällige Beträge oder ursprünglich eingeforderte, aber noch nicht eingezahlte Mittel	R0400	-
Zahlungsmittel und Zahlungsmitteläquivalente	R0410	20.496
Sonstige nicht an anderer Stelle ausgewiesene Vermögenswerte	R0420	18
Vermögenswerte insgesamt	R0500	183.356

S.02.01.02 (Seite 2 von 2)		Solvabilität II-Wert
Bilanz		
Verbindlichkeiten		C0010
Versicherungstechnische Rückstellungen – Nichtlebensversicherung	R0510	85.420
Versicherungstechnische Rückstellungen – Nichtlebensversicherung (außer Krankenversicherung)	R0520	85.390
Versicherungstechnische Rückstellungen als Ganzes berechnet	R0530	-
Bester Schätzwert	R0540	78.643
Risikomarge	R0550	6.747
Versicherungstechnische Rückstellungen – Krankenversicherung (nach Art der Nichtlebensversicherung)	R0560	31
Versicherungstechnische Rückstellungen als Ganzes berechnet	R0570	-
Bester Schätzwert	R0580	-18
Risikomarge	R0590	48
Versicherungstechnische Rückstellungen – Lebensversicherung (außer fonds- und indexgebundenen Versicherungen)	R0600	-
Versicherungstechnische Rückstellungen – Krankenversicherung (nach Art der Lebensversicherung)	R0610	-
Versicherungstechnische Rückstellungen als Ganzes berechnet	R0620	-
Bester Schätzwert	R0630	-
Risikomarge	R0640	-
Versicherungstechnische Rückstellungen – Lebensversicherung (außer Krankenversicherungen und fonds- und indexgebundenen Versicherungen)	R0650	-
Versicherungstechnische Rückstellungen als Ganzes berechnet	R0660	-
Bester Schätzwert	R0670	-
Risikomarge	R0680	-
Versicherungstechnische Rückstellungen – fonds- und indexgebundene Versicherungen	R0690	-
Versicherungstechnische Rückstellungen als Ganzes berechnet	R0700	-
Bester Schätzwert	R0710	-
Risikomarge	R0720	-
Eventualverbindlichkeiten	R0740	-
Andere Rückstellungen als versicherungstechnische Rückstellungen	R0750	1.482
Rentenzahlungsverpflichtungen	R0760	5.199
Depotverbindlichkeiten	R0770	-
Latente Steuerschulden	R0780	16.497
Derivate	R0790	-
Verbindlichkeiten gegenüber Kreditinstituten	R0800	-
Finanzielle Verbindlichkeiten außer Verbindlichkeiten gegenüber Kreditinstituten	R0810	-
Verbindlichkeiten gegenüber Versicherungen und Vermittlern	R0820	1.100
Verbindlichkeiten gegenüber Rückversicherern	R0830	-
Verbindlichkeiten (Handel, nicht Versicherung)	R0840	4.684
Nachrangige Verbindlichkeiten	R0850	-
Nicht in den Basiseigenmitteln aufgeführte nachrangige Verbindlichkeiten	R0860	-
In den Basiseigenmitteln aufgeführte nachrangige Verbindlichkeiten	R0870	-
Sonstige nicht an anderer Stelle ausgewiesene Verbindlichkeiten	R0880	-
Verbindlichkeiten insgesamt	R0900	114.382
Überschuss der Vermögenswerte über die Verbindlichkeiten	R1000	68.974

Anhang II S.05.01.02 (Seite 1 von 8)		Geschäftsbereich für: Nichtlebensversicherungs- und Rückversicherungsverpflichtungen (Direktversicherungsgeschäft und in Rückdeckung übernommenes proportionales Geschäft)					
		Krankheitskosten- versicherung	Berufsunfähigkeits- versicherung	Arbeitsunfallversi- cherung	Kraftfahrzeughaft- pflichtversicherung	Sonstige Kraftfahrt- versicherung	See-, Luftfahrt- und Transport-versiche- rung
Prämien, Forderungen und Aufwendungen nach Geschäftsbereichen		C0010	C0020	C0030	C0040	C0050	C0060
Gebuchte Prämien							
Brutto – Direkt-versicherungsgeschäft	R0110	-	1.131	-	78.941	48.471	-
Brutto – in Rückdeckung übernommenes proportionales Geschäft	R0120	-	-	-	-	-	-
Brutto – in Rückdeckung übernommenes nichtproportionales Geschäft	R0130						
Anteil der Rückversicherer	R0140	-	37	-	6.313	3.290	-
Netto	R0200	-	1.094	-	72.629	45.180	-
Verdiente Prämien							
Brutto – Direkt-versicherungsgeschäft	R0210	-	1.089	-	76.475	47.253	-
Brutto – in Rückdeckung übernommenes proportionales Geschäft	R0220	-	-	-	-	-	-
Brutto – in Rückdeckung übernommenes nichtproportionales Geschäft	R0230						
Anteil der Rückversicherer	R0240	-	34	-	6.204	3.302	-
Netto	R0300	-	1.055	-	70.271	43.951	-
Aufwendungen für Versicherungsfälle							
Brutto – Direkt-versicherungsgeschäft	R0310	-	8	-	47.752	35.499	-
Brutto – in Rückdeckung übernommenes proportionales Geschäft	R0320	-	-	-	-	-	-
Brutto – in Rückdeckung übernommenes nichtproportionales Geschäft	R0330						
Anteil der Rückversicherer	R0340	-	-2	-	2.397	4.102	-
Netto	R0400	-	10	-	45.355	31.397	-

S.05.01.02 (Seite 2 von 8)		Geschäftsbereich für: Nichtlebensversicherungs- und Rückversicherungsverpflichtungen (Direktversicherungsgeschäft und in Rückdeckung übernommenes proportionales Geschäft)					
		Krankheitskostenversicherung C0010	Berufsunfähigkeitsversicherung C0020	Arbeitsunfallversicherung C0030	Kraftfahrzeughaftpflichtversicherung C0040	Sonstige Kraftfahrtversicherung C0050	See-, Luftfahrt- und Transportversicherung C0060
Prämien, Forderungen und Aufwendungen nach Geschäftsbereichen							
Veränderung sonstiger versicherungstechnischer Rückstellungen							
Brutto – Direktversicherungsgeschäft	R0410	-	6	-	-47	13	-
Brutto – in Rückdeckung übernommenes proportionales Geschäft	R0420	-	-	-	-	-	-
Brutto – in Rückdeckung übernommenes nichtproportionales Geschäft	R0430						
Anteil der Rückversicherer	R0440	-	-1	-	1	1	-
Netto	R0500	-	7	-	-48	12	-
Angefallene Aufwendungen	R0550	-	497	-	8.722	12.392	-
Sonstige Aufwendungen	R1200						
Gesamtaufwendungen	R1300						

S.05.01.02 (Seite 3 von 8)		Geschäftsbereich für: Nichtlebensversicherungs- und Rückversicherungsverpflichtungen (Direktversicherungsgeschäft und in Rückdeckung übernommenes proportionales Geschäft)					
		Feuer- und andere Sachversicherungen C0070	Allgem. Haftpflichtversicherung C0080	Kredit- und Kautionsversicherung C0090	Rechtsschutzversicherung C0100	Beistand C0110	Verschiedene finanzielle Verluste C0120
Prämien, Forderungen und Aufwendungen nach Geschäftsbereichen							
Gebuchte Prämien							
Brutto – Direktversicherungsgeschäft	R0110	198	189	-	-	393	-
Brutto – in Rückdeckung übernommenes proportionales Geschäft	R0120	-	-	-	-	-	-
Brutto – in Rückdeckung übernommenes nichtproportionales Geschäft	R0130						
Anteil der Rückversicherer	R0140	46	110	-	-	17	-
Netto	R0200	152	79	-	-	376	-
Verdiente Prämien							
Brutto – Direktversicherungsgeschäft	R0210	186	173	-	-	380	-
Brutto – in Rückdeckung übernommenes proportionales Geschäft	R0220	-	-	-	-	-	-
Brutto – in Rückdeckung übernommenes nichtproportionales Geschäft	R0230						
Anteil der Rückversicherer	R0240	44	104	-	-	17	-
Netto	R0300	141	69	-	-	363	-
Aufwendungen für Versicherungsfälle							
Brutto – Direktversicherungsgeschäft	R0310	64	31	-	-	413	-
Brutto – in Rückdeckung übernommenes proportionales Geschäft	R0320	-	-	-	-	-	-
Brutto – in Rückdeckung übernommenes nichtproportionales Geschäft	R0330						
Anteil der Rückversicherer	R0340	17	-8	-	-	28	-
Netto	R0400	48	39	-	-	386	-

S.05.01.02 (Seite 4 von 8)		Geschäftsbereich für: Nichtlebensversicherungs- und Rückversicherungsverpflichtungen (Direktversicherungsgeschäft und in Rückdeckung übernommenes proportionales Geschäft)					
		Feuer- und andere Sachversicherungen C0070	Allgem. Haftpflichtversicherung C0080	Kredit- und Kautionsversicherung C0090	Rechtsschutzversicherung C0100	Beistand C0110	Verschiedene finanzielle Verluste C0120
Prämien, Forderungen und Aufwendungen nach Geschäftsbereichen							
Veränderung sonstiger versicherungstechnischer Rückstellungen							
Brutto – Direktversicherungsgeschäft	R0410	-0	-0	-	-	0	-
Brutto – in Rückdeckung übernommenes proportionales Geschäft	R0420	-	-	-	-	-	-
Brutto – in Rückdeckung übernommenes nichtproportionales Geschäft	R0430						
Anteil der Rückversicherer	R0440	-	-0	-	-	0	-
Netto	R0500	-0	-0	-	-	0	-
Angefallene Aufwendungen	R0550	26	-1	-	-	206	-
Sonstige Aufwendungen	R1200						
Gesamtaufwendungen	R1300						

S.05.01.02 (Seite 5 von 8)		Geschäftsbereich für: in Rückdeckung übernommenes nichtproportionales Geschäft				Gesamt
		Nichtproportionale Krankenrück- versicherung	Nichtproportionale Haftpflicht- versicherung	Nichtproportionale See-, Luftfahrt- und Transportrück- versicherung	Nichtproportionale Sachrück- versicherung	
Prämien, Forderungen und Aufwendungen nach Geschäftsbereichen		C0130	C0140	C0150	C0160	C0200
Gebuchte Prämien						
Brutto – Direktversicherungsgeschäft	R0110					129.324
Brutto – in Rückdeckung übernommenes proportionales Geschäft	R0120					-
Brutto – in Rückdeckung übernommenes nichtproportionales Geschäft	R0130	-	-	-	-	-
Anteil der Rückversicherer	R0140	-	-	-	-	9.815
Netto	R0200	-	-	-	-	119.509
Verdiente Prämien						
Brutto – Direktversicherungsgeschäft	R0210					125.555
Brutto – in Rückdeckung übernommenes proportionales Geschäft	R0220					-
Brutto – in Rückdeckung übernommenes nichtproportionales Geschäft	R0230	-	-	-	-	-
Anteil der Rückversicherer	R0240	-	-	-	-	9.705
Netto	R0300	-	-	-	-	115.851
Aufwendungen für Versicherungsfälle						
Brutto – Direktversicherungsgeschäft	R0310					83.768
Brutto – in Rückdeckung übernommenes proportionales Geschäft	R0320					-
Brutto – in Rückdeckung übernommenes nichtproportionales Geschäft	R0330	-	-	-	-	-
Anteil der Rückversicherer	R0340	-	-	-	-	6.534
Netto	R0400	-	-	-	-	77.234

S.05.01.02 (Seite 6 von 8)		Geschäftsbereich für: in Rückdeckung übernommenes nichtproportionales Geschäft				Gesamt
		Nichtproportionale Krankenrück- versicherung	Nichtproportionale Haftpflicht-	Nichtproportionale See-, Luftfahrt- und Transportrück- versicherung	Nichtproportionale Sachrück- versicherung	
Prämien, Forderungen und Aufwendungen nach Geschäftsbereichen		C0130	C0140	C0150	C0160	C0200
Veränderung sonstiger versicherungs- technischer Rückstellungen						
Brutto – Direktversicherungsgeschäft	R0410					-28
Brutto – in Rückdeckung übernommenes proportionales Geschäft	R0420					-
Brutto – in Rückdeckung übernommenes nichtproportionales Geschäft	R0430	-	-	-	-	-
Anteil der Rückversicherer	R0440	-	-	-	-	1
Netto	R0500	-	-	-	-	-29
Angefallene Aufwendungen	R0550	-	-	-	-	21.842
Sonstige Aufwendungen	R1200					882
Gesamtaufwendungen	R1300					22.724

S.05.01.02 (Seite 7 von 8)		Geschäftsbereich für: Lebensversicherungsverpflichtungen						
		Kranken- versicherung	Versicherung mit Überschuss- beteiligung	Indexgebundene und fonds- gebundene Versicherung	Sonstige Lebensversicherung	Renten aus Nicht- lebensver- sicherungs- verträgen und im Zusammenhang mit Krankenver- sicherungs- verpflichtungen	Renten aus Nicht- lebensversiche- rungsverträgen und im Zusammenhang mit anderen Versicherungsver- pflichtungen (mit Ausnahme von Krankversicherungs- verpflichtungen)	
Prämien, Forderungen und Aufwendungen nach Geschäftsbereichen		C0210	C0220	C0230	C0240	C0250	C0260	
Gebuchte Prämien								
Brutto	R1410	-	-	-	-	-	-	
Anteil der Rückversicherer	R1420	-	-	-	-	-	-	
Netto	R1500	-	-	-	-	-	-	
Verdiente Prämien								
Brutto	R1510	-	-	-	-	-	-	
Anteil der Rückversicherer	R1520	-	-	-	-	-	-	
Netto	R1600	-	-	-	-	-	-	
Aufwendungen für Versicherungsfälle								
Brutto	R1610	-	-	-	-	-	-	
Anteil der Rückversicherer	R1620	-	-	-	-	-	-	
Netto	R1700	-	-	-	-	-	-	
Veränderung sonstiger versicherungs- technischer Rückstellungen								
Brutto	R1710	-	-	-	-	-	-	
Anteil der Rückversicherer	R1720	-	-	-	-	-	-	
Netto	R1800	-	-	-	-	-	-	
Angefallene Aufwendungen	R1900	-	-	-	-	-	-	
Sonstige Aufwendungen	R2500							
Gesamtaufwendungen	R2600							

S.05.01.02 (Seite 8 von 8)		Lebensrückversicherungsverpflichtungen		Gesamt
		Krankenrückversicherung	Lebensrückversicherung	
Prämien, Forderungen und Aufwendungen nach Geschäftsbereichen		C0270	C0280	C0300
Gebuchte Prämien				
Brutto	R1410	-	-	-
Anteil der Rückversicherer	R1420	-	-	-
Netto	R1500	-	-	-
Verdiente Prämien				
Brutto	R1510	-	-	-
Anteil der Rückversicherer	R1520	-	-	-
Netto	R1600	-	-	-
Aufwendungen für Versicherungsfälle				
Brutto	R1610	-	-	-
Anteil der Rückversicherer	R1620	-	-	-
Netto	R1700	-	-	-
Veränderung sonstiger versicherungstechnischer Rückstellungen				
Brutto	R1710	-	-	-
Anteil der Rückversicherer	R1720	-	-	-
Netto	R1800	-	-	-
Angefallene Aufwendungen	R1900	-	-	-
Sonstige Aufwendungen	R2500			-
Gesamtaufwendungen	R2600			-

Anhang II S.12.01.02 (Seite 1 von 3)			Versicherung mit Überschuss- beteiligung	Indexgebundene und fondsgebundene Lebensversicherung		Sonstige Lebens- versicherung	
Versicherungstechnische Rückstellungen in der Lebensversicherung und in der nach Art der Lebens- versicherung betriebenen Krankenversicherung				Verträge ohne Optionen und Garantien	Verträge mit Optionen und Garantien		
			C0020	C0030	C0040	C0050	C0060
Versicherungstechnische Rückstellungen als Ganzes berechnet	R0010	-	-	-	-	-	-
Gesamthöhe der einforderbaren Beträge aus Rück- versicherungsverträgen/gegenüber Zweckgesell- schaften und Finanzrückversicherungen nach der Anpassung für erwartete Verluste aufgrund von Gegenparteiausfällen bei versicherungstechnischen Rückstellungen als Gan- zes berechnet	R0020	-	-	-	-	-	-
Versicherungstechnische Rückstellungen berechnet als Summe aus bestem Schätzwert und Risikomarge							
Bester Schätzwert							
Bester Schätzwert (brutto)	R0030	-	-	-	-	-	-
Gesamthöhe der einforderbaren Beträge aus Rück- versicherungsverträgen/gegenüber Zweckgesell- schaften und Finanzrückversicherungen nach der Anpassung für erwartete Verluste aufgrund von Gegenparteiausfällen	R0080	-	-	-	-	-	-
Bester Schätzwert abzüglich der einforderbaren Be- träge aus Rückversicherungsverträgen/gegenüber Zweckgesellschaften und Finanzrückversicherungen – gesamt	R0090	-	-	-	-	-	-
Risikomarge	R0100	-	-	-	-	-	-
Betrag bei Anwendung der Übergangsmaßnahme bei versicherungstechnischen Rückstellungen							
Versicherungstechnische Rückstellungen als Ganzes berechnet	R0110	-	-	-	-	-	-
Bester Schätzwert	R0120	-	-	-	-	-	-
Risikomarge	R0130	-	-	-	-	-	-
Versicherungstechnische Rückstellungen – gesamt	R0200	-	-	-	-	-	-

S.12.01.02 (Seite 2 von 3) Versicherungstechnische Rückstellungen in der Lebensversicherung und in der nach Art der Lebensversicherung betriebenen Krankenversicherung		Sonstige Lebensversicherung		Renten aus Nichtlebensversicherungsverträgen und im Zusammenhang mit anderen Versicherungsverpflichtungen (mit Ausnahme von Krankversicherungsverpflichtungen)	Lebensrückversicherung	Gesamt (Lebensversicherung außer Krankenversicherung einschl. fondsgebundenes Geschäft)
		Verträge ohne Optionen und Garantien	Verträge mit Optionen und Garantien			
Versicherungstechnische Rückstellungen als Ganzes berechnet	R0010			-	-	-
Gesamthöhe der einforderbaren Beträge aus Rückversicherungsverträgen/gegenüber Zweckgesellschaften und Finanzrückversicherungen nach der Anpassung für erwartete Verluste aufgrund von Gegenparteiausfällen bei versicherungstechnischen Rückstellungen als Ganzes berechnet	R0020			-	-	-
Versicherungstechnische Rückstellungen berechnet als Summe aus bestem Schätzwert und Risikomarge						
Bester Schätzwert						
Bester Schätzwert (brutto)	R0030	-	-	-	-	-
Gesamthöhe der einforderbaren Beträge aus Rückversicherungsverträgen/gegenüber Zweckgesellschaften und Finanzrückversicherungen nach der Anpassung für erwartete Verluste aufgrund von Gegenparteiausfällen	R0080	-	-	-	-	-
Bester Schätzwert abzüglich der einforderbaren Beträge aus Rückversicherungsverträgen/gegenüber Zweckgesellschaften und Finanzrückversicherungen – gesamt	R0090	-	-	-	-	-
Risikomarge	R0100			-	-	-
Betrag bei Anwendung der Übergangsmaßnahme bei versicherungstechnischen Rückstellungen						
Versicherungstechnische Rückstellungen als Ganzes berechnet	R0110			-	-	-
Bester Schätzwert	R0120	-	-	-	-	-
Risikomarge	R0130			-	-	-
Versicherungstechnische Rückstellungen – gesamt	R0200			-	-	-

S.12.01.02 (Seite 3 von 3) Versicherungstechnische Rückstellungen in der Lebensversicherung und in der nach Art der Lebensversicherung betriebenen Krankenversicherung		Krankenversicherung (Direktversicherungsgeschäft)			Renten aus Nichtlebensversicherungsverträgen und im Zusammenhang Krankenversicherungsverpflichtungen C0190	Krankenrückversicherung C0200	Gesamt (Krankenversicherung nach Art der Lebensversicherung) C0210
		C0160	Verträge ohne Optionen und Garantien C0170	Verträge mit Optionen und Garantien C0180			
Versicherungstechnische Rückstellungen als Ganzes berechnet	R0010	0			0	0	0
Gesamthöhe der einforderbaren Beträge aus Rückversicherungsverträgen/gegenüber Zweckgesellschaften und Finanzrückversicherungen nach der Anpassung für erwartete Verluste aufgrund von Gegenparteiausfällen bei versicherungstechnischen Rückstellungen als Ganzes berechnet	R0020	0			0	0	0
Versicherungstechnische Rückstellungen berechnet als Summe aus bestem Schätzwert und Risikomarge							
Bester Schätzwert							
Bester Schätzwert (brutto)	R0030		0	0	0	0	0
Gesamthöhe der einforderbaren Beträge aus Rückversicherungsverträgen/gegenüber Zweckgesellschaften und Finanzrückversicherungen nach der Anpassung für erwartete Verluste aufgrund von Gegenparteiausfällen	R0080		0	0	0	0	0
Bester Schätzwert abzüglich der einforderbaren Beträge aus Rückversicherungsverträgen/gegenüber Zweckgesellschaften und Finanzrückversicherungen – gesamt	R0090		0	0	0	0	0
Risikomarge	R0100	0			0	0	0
Betrag bei Anwendung der Übergangsmaßnahme bei versicherungstechnischen Rückstellungen							
Versicherungstechnische Rückstellungen als Ganzes berechnet	R0110	0			0	0	0
Bester Schätzwert	R0120		0	0	0	0	0
Risikomarge	R0130	0			0	0	0
Versicherungstechnische Rückstellungen – gesamt	R0200	0			0	0	0

Anhang II S.17.01.02 (Seite 1 von 6) Versicherungstechnische Rückstellungen – Nichtlebensversicherung		Direktversicherungsgeschäft und in Rückdeckung übernommenes proportionales Geschäft					
		Krankheits- kosten- versicherung	Berufs- unfähigkeits- versicherung	Arbeitsunfall- versicherung	Kraftfahrzeug haftpflicht- versicherung	Sonstige Kraftfahrt- versicherung	See-, Luftfahrt- und Transport- versicherung
		C0020	C0030	C0040	C0050	C0060	C0070
Versicherungstechnische Rückstellungen als Ganzes berechnet	R0010	-	-	-	-	-	-
Gesamthöhe der einforderbaren Beträge aus Rückversicherungsverträgen/gegenüber Zweckgesellschaften und Finanzrückversicherungen nach der Anpassung für erwartete Verluste aufgrund von Gegenparteiausfällen bei versicherungstechnischen Rückstellungen als Ganzes berechnet	R0050	-	-6	-	-640	601	-
Versicherungstechnische Rückstellungen berechnet als Summe aus bestem Schätzwert und Risikomarge							
Bester Schätzwert							
Prämienrückstellungen							
Brutto	R0060	-	-44	-	4.956	7.599	-
Gesamthöhe der einforderbaren Beträge aus Rückversicherungen/gegenüber Zweckgesellschaften und Finanzrückversicherungen nach der Anpassung für erwartete Verluste aufgrund von Gegenparteiausfällen	R0140	-	4	-	377	443	-
Bester Schätzwert (netto) für Prämienrückstellungen	R0150	-	-47	-	4.579	7.156	-
Schadenrückstellungen							
Brutto	R0160	-	26	-	56.778	8.315	-
Gesamthöhe der einforderbaren Beträge aus Rückversicherungen/gegenüber Zweckgesellschaften und Finanzrückversicherungen nach der Anpassung für erwartete Verluste aufgrund von Gegenparteiausfällen	R0240	-	2	-	16.353	611	-
Bester Schätzwert (netto) für Schadenrückstellungen	R0250	-	24	-	40.425	7.703	-

S.17.01.02 (Seite 2 von 6)		Direktversicherungsgeschäft und in Rückdeckung übernommenes proportionales Geschäft					
		Krankheits- kosten- versicherung	Berufs- unfähigkeits- versicherung	Arbeitsunfall- versicherung	Kraftfahrzeug haftpflicht- versicherung	Sonstige Kraftfahrt- versicherung	See-, Luftfahrt- und Transport- versicherung
Versicherungstechnische Rückstellungen – Nichtlebensversicherung		C0020	C0030	C0040	C0050	C0060	C0070
Bester Schätzwert gesamt – brutto	R0260	-	-18	-	61.734	15.914	-
Bester Schätzwert gesamt – netto	R0270	-	-23	-	45.005	14.860	-
Risikomarge	R0280	-	48	-	4.153	1.978	-
Betrag bei Anwendung der Übergangsmaßnahme bei versicherungstechnischen Rückstellungen							
Versicherungstechnische Rückstellungen als Ganzes berechnet	R0290	-	-	-	-	-	-
Bester Schätzwert	R0300	-	-	-	-	-	-
Risikomarge	R0310	-	-	-	-	-	-
Versicherungstechnische Rückstellungen – gesamt							
Versicherungstechnische Rückstellungen – gesamt	R0320	-	31	-	65.888	17.892	-
Einforderbare Beträge aus Rückversicherungen/ gegenüber Zweckgesellschaften und Finanzrückversiche- rungen nach der Anpassung für erwartete Verluste auf- grund von Gegenparteiausfällen – gesamt	R0330	-	-1	-	16.090	1.655	-
Versicherungstechnische Rückstellungen abzüglich der einforderbaren Beträge aus Rückversicherungen/ gegenüber Zweckgesellschaften und Finanzrückversi- cherungen – gesamt	R0340	-	31	-	49.798	16.237	-

S.17.01.02 (Seite 3 von 6) Versicherungstechnische Rückstellungen – Nichtlebensversicherung		Direktversicherungsgeschäft und in Rückdeckung übernommenes proportionales Geschäft					
		Feuer- und andere Sach- versicherungen	Allgemeine Haftpflicht- versicherung	Kredit- und Kautions- versicherung	Rechtsschutz- versicherung	Beistand	Verschiedene finanzielle Verluste
		C0080	C0090	C0100	C0110	C0120	C0130
Versicherungstechnische Rückstellungen als Ganzes berechnet	R0010	-	-	-	-	-	-
Gesamthöhe der einforderbaren Beträge aus Rückversicherungsverträgen/gegenüber Zweckgesellschaften und Finanzrückversicherungen nach der Anpassung für erwartete Verluste aufgrund von Gegenparteiausfällen bei versicherungstechnischen Rückstellungen als Ganzes berechnet	R0050	-9	-54	-	-	-	-
Versicherungstechnische Rückstellungen berechnet als Summe aus bestem Schätzwert und Risikomarge							
Bester Schätzwert							
Prämienrückstellungen							
Brutto	R0060	92	86	-	-	55	-
Gesamthöhe der einforderbaren Beträge aus Rückversicherungen/gegenüber Zweckgesellschaften und Finanzrückversicherungen nach der Anpassung für erwartete Verluste aufgrund von Gegenparteiausfällen	R0140	22	51	-	-	2	-
Bester Schätzwert (netto) für Prämienrückstellungen	R0150	71	35	-	-	53	-
Schadenrückstellungen							
Brutto	R0160	96	458	-	-	207	-
Gesamthöhe der einforderbaren Beträge aus Rückversicherungen/gegenüber Zweckgesellschaften und Finanzrückversicherungen nach der Anpassung für erwartete Verluste aufgrund von Gegenparteiausfällen	R0240	17	209	-	-	10	-
Bester Schätzwert (netto) für Schadenrückstellungen	R0250	80	249	-	-	197	-

S.17.01.02 (Seite 4 von 6) Versicherungstechnische Rückstellungen – Nichtlebensversicherung		Direktversicherungsgeschäft und in Rückdeckung übernommenes proportionales Geschäft					
		Feuer- und andere Sach- versicherungen	Allgemeine Haftpflicht- versicherung	Kredit- und Kautions- versicherung	Rechtsschutz- versicherung	Beistand	Verschiedene finanzielle Verluste
		C0080	C0090	C0100	C0110	C0120	C0130
Bester Schätzwert gesamt – brutto	R0260	189	544	-	-	262	-
Bester Schätzwert gesamt – netto	R0270	150	284	-	-	250	-
Risikomarge	R0280	583	12	-	-	20	-
Betrag bei Anwendung der Übergangsmaßnahme bei versicherungstechnischen Rückstellungen							
Versicherungstechnische Rückstellungen als Ganzes berechnet	R0290	-	-	-	-	-	-
Bester Schätzwert	R0300	-	-	-	-	-	-
Risikomarge	R0310	-	-	-	-	-	-
Versicherungstechnische Rückstellungen – gesamt							
Versicherungstechnische Rückstellungen – gesamt	R0320	772	556	-	-	282	-
Einforderbare Beträge aus Rückversicherungen/ ge- genüber Zweckgesellschaften und Finanzrückversiche- rungen nach der Anpassung für erwartete Verluste auf- grund von Gegenparteiausfällen – gesamt	R0330	29	206	-	-	12	-
Versicherungstechnische Rückstellungen abzüglich der einforderbaren Beträge aus Rückversicherungen/ gegenüber Zweckgesellschaften und Finanzrückversi- cherungen – gesamt	R0340	743	350	-	-	270	-

S.17.01.02 (Seite 5 von 6)		In Rückdeckung übernommenes nichtproportionales Geschäft				Nichtlebens- versicherungs- verpflichtungen gesamt
		Nicht- proportionale Krankenrück- versicherung	Nicht- proportionale Haftpflichtrück- versicherung	Nicht- proportionale See-, Luftfahrt- und Transport- rückversicherung	Nicht- proportionale Sachrück- versicherung	
Versicherungstechnische Rückstellungen – Nichtlebensversicherung		C0140	C0150	C0160	C0170	C0180
Versicherungstechnische Rückstellungen als Ganzes berechnet	R0010	-	-	-	-	-
Gesamthöhe der einforderbaren Beträge aus Rück- versicherungsverträgen/gegenüber Zweckgesellschaften und Finanzrückversicherungen nach der Anpassung für erwartete Verluste aufgrund von Gegenparteiausfällen bei versicherungstechnischen Rückstellungen als Ganzes berechnet	R0050	-	-	-	-	-108
Versicherungstechnische Rückstellungen berechnet als Summe aus bestem Schätzwert und Risikomarge Bester Schätzwert						
Prämienrückstellungen						
Brutto	R0060	-	-	-	-	12.745
Gesamthöhe der einforderbaren Beträge aus Rück- versicherungen/gegenüber Zweckgesellschaften und Fi- nanzrückversicherungen nach der Anpassung für er- wartete Verluste aufgrund von Gegenparteiausfällen	R0140	-	-	-	-	898
Bester Schätzwert (netto) für Prämienrückstellungen	R0150	-	-	-	-	11.847
Schadenrückstellungen						
Brutto	R0160	-	-	-	-	65.880
Gesamthöhe der einforderbaren Beträge aus Rück- versicherungen/gegenüber Zweckgesellschaften und Fi- nanzrückversicherungen nach der Anpassung für er- wartete Verluste aufgrund von Gegenparteiausfällen	R0240	-	-	-	-	17.203
Bester Schätzwert (netto) für Schadenrückstellungen	R0250	-	-	-	-	48.678

S.17.01.02 (Seite 6 von 6)		In Rückdeckung übernommenes nichtproportionales Geschäft				Nichtlebens- versicherungs- verpflichtungen gesamt
		Nicht- proportionale Krankenrück- versicherung	Nicht- proportionale Haftpflichtrück- versicherung	Nicht- proportionale See-, Luftfahrt- und Transport- rückversicherung	Nicht- proportionale Sachrück- versicherung	
Versicherungstechnische Rückstellungen – Nichtlebensversicherung		C0140	C0150	C0160	C0170	C0180
Bester Schätzwert gesamt – brutto	R0260	-	-	-	-	78.625
Bester Schätzwert gesamt – netto	R0270	-	-	-	-	60.525
Risikomarge	R0280	-	-	-	-	6.795
Betrag bei Anwendung der Übergangsmaßnahme bei versicherungstechnischen Rückstellungen						
Versicherungstechnische Rückstellungen als Ganzes berechnet	R0290	-	-	-	-	-
Bester Schätzwert	R0300	-	-	-	-	-
Risikomarge	R0310	-	-	-	-	-
Versicherungstechnische Rückstellungen – gesamt						
Versicherungstechnische Rückstellungen – gesamt	R0320	-	-	-	-	85.420
Einforderbare Beträge aus Rückversicherungen/ ge- genüber Zweckgesellschaften und Finanzrückversiche- rungen nach der Anpassung für erwartete Verluste auf- grund von Gegenparteiausfällen – gesamt	R0330	-	-	-	-	17.992
Versicherungstechnische Rückstellungen abzüglich der einforderbaren Beträge aus Rückversicherungen/ gegenüber Zweckgesellschaften und Finanzrückversi- cherungen – gesamt	R0340	-	-	-	-	67.428

Anhang II

S.19.01.21 (Seite 1 von 2)

Ansprüche aus Nichtlebensversicherungen
Nichtlebensversicherungsgeschäft gesamt

Schadenjahr/ Zeichnungsjahr	Z0010	Accident year [AY]
--------------------------------	--------------	--------------------

Jahr	Bezahlte Bruttoschäden (nicht kumuliert) (absoluter Betrag)													im lau- fenden Jahr	Summe der Jahre (kumuliert)
	Entwicklungsjahr														
	0	1	2	3	4	5	6	7	8	9	10 & +				
	C0010	C0020	C0030	C0040	C0050	C0060	C0070	C0080	C0090	C0100	C0110		C0170	C0180	
Vor	R0100											47	R0100	47	47
N-9	R0160	32.691	6.985	1.016	626	406	74	869	89	116	81		R0160	81	42.953
N-8	R0170	36.068	7.916	1.054	502	541	287	141	131	50			R0170	50	46.690
N-7	R0180	38.036	9.799	1.262	477	292	450	198	190				R0180	190	50.704
N-6	R0190	45.643	12.445	1.200	463	283	127	215					R0190	215	60.376
N-5	R0200	55.409	13.022	1.702	1.034	496	272						R0200	272	71.935
N-4	R0210	64.337	21.772	3.207	1.485	1.175							R0210	1.175	91.975
N-3	R0220	57.972	18.382	2.424	874								R0220	874	79.652
N-2	R0230	63.671	18.338	1.854									R0230	1.854	83.863
N-1	R0240	54.890	11.407										R0240	11.407	66.298
N	R0250	64.927											R0250	64.927	64.927
	Gesamt												R0260	81.092	659.420

Ansprüche aus Nichtlebensversicherungen
Nichtlebensversicherungsgeschäft gesamt

Jahr	Bester Schätzwert (brutto) für nicht abgezinste Schadenrückstellungen (absoluter Betrag)												Jahresende (abgezinste Daten)	
	Entwicklungsjahr													
	0	1	2	3	4	5	6	7	8	9	10 & +			
	C0200	C0210	C0220	C0230	C0240	C0250	C0260	C0270	C0280	C0290	C0300		C0360	
Vor	R0100										3.832	R0100	3.653	
N-9	R0160	0	0	0	0	2.403	1.860	1.737	1.657	1.637	1.375	R0160	1.303	
N-8	R0170	0	0	0	2.896	2.197	1.464	1.355	1.276	984		R0170	933	
N-7	R0180	0	0	4.192	3.207	2.098	1.838	1.724	1.341			R0180	1.273	
N-6	R0190	0	7.041	4.805	3.456	2.695	3.472	2.929				R0190	2.788	
N-5	R0200	23.290	7.845	4.991	4.146	3.589	2.796					R0200	2.668	
N-4	R0210	29.245	13.909	10.547	9.209	7.971						R0210	7.635	
N-3	R0220	27.865	8.586	6.625	5.253							R0220	5.064	
N-2	R0230	28.500	9.539	6.470								R0230	6.254	
N-1	R0240	24.213	7.930									R0240	7.727	
N	R0250	26.791										R0250	26.582	
												Gesamt	R0260	65.880

Anhang II S.23.01.01 (Seite 1 von 3)			Gesamt	Tier 1 – nicht gebunden	Tier 1 – ge- bunden	Tier 2	Tier 3
Eigenmittel			C0010	C0020	C0030	C0040	C0050
Basiseigenmittel vor Abzug von Beteiligungen an anderen Finanzbranchen im Sinne von Artikel 68 der Delegierten Verordnung (EU) 2015/35							
Grundkapital (ohne Abzug eigener Anteile)	R0010	6.500	6.500			-	
Auf Grundkapital entfallendes Emissionsagio	R0030	-	-			-	
Gründungsstock, Mitgliederbeiträge oder entsprechender Basiseigenmittelbestandteil bei Versicherungsvereinen auf Gegenseitigkeit und diesen ähnlichen Unternehmen	R0040	-	-			-	
Nachrangige Mitgliederkonten von Versicherungsvereinen auf Gegenseitigkeit	R0050	-			-	-	-
Überschussfonds	R0070	-	-				
Vorzugsaktien	R0090	-			-	-	-
Auf Vorzugsaktien entfallendes Emissionsagio	R0110	-			-	-	-
Ausgleichsrücklage	R0130	62.474	62.474				
Nachrangige Verbindlichkeiten	R0140	-			-	-	-
Betrag in Höhe des Werts der latenten Netto-Steueransprüche	R0160	-					-
Sonstige, oben nicht aufgeführte Eigenmittelbestandteile, die von der Aufsichtsbehörde als Basiseigenmittel genehmigt wurden	R0180	-	-		-	-	-
Im Jahresabschluss ausgewiesene Eigenmittel, die nicht in die Ausgleichsrücklage eingehen und die die Kriterien für die Einstufung als Solvabilität II-Eigenmittel nicht erfüllen							
Im Jahresabschluss ausgewiesene Eigenmittel, die nicht in die Ausgleichsrücklage eingehen und die die Kriterien für die Einstufung als Solvabilität-II-Eigenmittel nicht erfüllen	R0220	-					
Abzüge							
Abzug für Beteiligungen an Finanz- und Kreditinstituten	R0230	-	-		-	-	
Gesamtbetrag der Basiseigenmittel nach Abzügen	R0290	68.974	68.974		-	-	-

S.23.01.01 (Seite 2 von 3)			Gesamt	Tier 1 – nicht gebunden	Tier 1 – gebunden	Tier 2	Tier 3
Eigenmittel			C0010	C0020	C0030	C0040	C0050
Ergänzende Eigenmittel							
Nicht eingezahltes und nicht eingefordertes Grundkapital, das auf Verlangen eingefordert werden kann	R0300	-				-	
Gründungsstock, Mitgliederbeiträge oder entsprechender Basiseigenmittelbestandteil bei Versicherungsvereinen auf Gegenseitigkeit und diesen ähnlichen Unternehmen, die nicht eingezahlt und nicht eingefordert wurden, aber auf Verlangen eingefordert werden können	R0310	-				-	
Nicht eingezahlte und nicht eingeforderte Vorzugsaktien, die auf Verlangen eingefordert werden können	R0320	-				-	-
Eine rechtsverbindliche Verpflichtung, auf Verlangen nachrangige Verbindlichkeiten zu zeichnen und zu begleichen	R0330	-				-	-
Kreditbriefe und Garantien gemäß Artikel 96 Absatz 2 der Richtlinie 2009/138/EG	R0340	-				-	
Andere Kreditbriefe und Garantien als solche nach Artikel 96 Absatz 2 der Richtlinie 2009/138/EG	R0350	-				-	-
Aufforderungen an die Mitglieder zur Nachzahlung gemäß Artikel 96 Absatz 3 Unterabsatz 1 der Richtlinie 2009/138/EG	R0360	-				-	
Aufforderungen an die Mitglieder zur Nachzahlung – andere als solche gemäß Artikel 96 Absatz 3 Unterabsatz 1 der Richtlinie 2009/138/EG	R0370	-				-	-
Sonstige ergänzende Eigenmittel	R0390	-				-	-
Ergänzende Eigenmittel gesamt	R0400	-				-	-
Zur Verfügung stehende und anrechnungsfähige Eigenmittel							
Gesamtbetrag der zur Erfüllung der SCR zur Verfügung stehenden Eigenmittel	R0500	68.974	68.974	-	-	-	-
Gesamtbetrag der zur Erfüllung der MCR zur Verfügung stehenden Eigenmittel	R0510	68.974	68.974	-	-	-	-
Gesamtbetrag der zur Erfüllung der SCR anrechnungsfähigen Eigenmittel	R0540	68.974	68.974	-	-	-	-
Gesamtbetrag der zur Erfüllung der MCR anrechnungsfähigen Eigenmittel	R0550	68.974	68.974	-	-	-	-
SCR	R0580	33.851					
MCR	R0600	15.233					
Verhältnis von anrechnungsfähigen Eigenmitteln zur SCR	R0620	204 %					
Verhältnis von anrechnungsfähigen Eigenmitteln zur MCR	R0640	453 %					

S.23.01.01 (Seite 3 von 3)		Gesamt	Tier 1 – nicht gebunden
Eigenmittel		C0060	
Ausgleichsrücklage			
Überschuss der Vermögenswerte über die Verbindlichkeiten	R0700	68.974	
Eigene Anteile (direkt und indirekt gehalten)	R0710	-	
Vorhersehbare Dividenden, Ausschüttungen und Entgelte	R0720	-	
Sonstige Basiseigenmittelbestandteile	R0730	6.500	
Anpassung für gebundene Eigenmittelbestandteile in Matching-Adjustment-Portfolios und Sonderverbänden	R0740	-	
Ausgleichsrücklage	R0760	62.474	
Erwartete Gewinne			
Bei künftigen Prämien einkalkulierter erwarteter Gewinn (EPIFP) – Lebensversicherung	R0770	-	
Bei künftigen Prämien einkalkulierter erwarteter Gewinn (EPIFP) – Nichtlebensversicherung	R0780	11.576	
Gesamtbetrag des bei künftigen Prämien einkalkulierten erwarteten Gewinns (EPIFP)	R0790	11.576	

Anhang II S.25.01.21		Brutto- Solvenzkapital- anforderung	USP	Vereinfachungen
Solvenzkapitalanforderung – für Unternehmen, die die Standardformel verwenden		C0110	C0080	C0090
Marktrisiko	R0010	19.294		-
Gegenparteiausfallrisiko	R0020	1.997		
Lebensversicherungstechnisches Risiko	R0030	-	-	-
Krankenversicherungstechnisches Risiko	R0040	297	-	-
Nichtlebensversicherungstechnisches Risiko	R0050	34.194	-	-
Diversifikation	R0060	-11.441		
Risiko immaterieller Vermögenswerte	R0070	-		
Basissolvenzkapitalanforderung	R0100	44.341		

Berechnung der Solvenzkapitalanforderung		C0100
Operationelles Risiko	R0130	3.767
Verlustausgleichsfähigkeit der versicherungstechnischen Rückstellungen	R0140	-
Verlustausgleichsfähigkeit der latenten Steuern	R0150	-14.257
Kapitalanforderung für Geschäfte nach Artikel 4 der Richtlinie 2003/41/EG	R0160	-
Solvenzkapitalanforderung ohne Kapitalaufschlag	R0200	33.851
Kapitalaufschlag bereits festgesetzt	R0210	-
Solvenzkapitalanforderung	R0220	33.851
Weitere Angaben zur SCR		
Kapitalanforderung für das durationsbasierte Untermodul Aktienrisiko	R0400	-
Gesamtbetrag der fiktiven Solvenzkapitalanforderung für den übrigen Teil	R0410	-
Gesamtbetrag der fiktiven Solvenzkapitalanforderungen für Sonderverbände	R0420	-
Gesamtbetrag der fiktiven Solvenzkapitalanforderungen für Matching-Adjustment-Portfolios	R0430	-
Diversifikationseffekte aufgrund der Aggregation der fiktiven Solvenzkapitalanforderung für Sonderverbände nach Artikel 304	R0440	-

Anhang II

S.28.01.01 (Seite 1 von 2)

Mindestkapitalanforderung – nur Lebensversicherungs- oder nur Nichtlebensversicherungs- oder Rückversicherungstätigkeit
Bestandteil der linearen Formel für Nichtlebensversicherungs- und Rückversicherungsverpflichtungen

		C0010		
MCR _{NL} -Ergebnis	R0010	15.408	Bester Schätzwert (nach Abzug der Rückversicherung/ Zweckgesellschaft) und versicherungs- technische Rück- stellungen als Ganzes berechnet	Gebuchte Prämien (nach Abzug der Rückversicherung) in den letzten zwölf Monaten
			C0020	C0030
Krankheitskostenversicherung und proportionale Rückversicherung	R0020	-	-	-
Berufsunfähigkeitsversicherung und proportionale Rückversicherung	R0030	-	-	1.094
Arbeitsunfallversicherung und proportionale Rückversicherung	R0040	-	-	-
Kraftfahrzeughaftpflichtversicherung und proportionale Rückversicherung	R0050	45.644	45.644	72.629
Sonstige Kraftfahrtversicherung und proportionale Rückversicherung	R0060	14.259	14.259	45.180
See-, Luftfahrt- und Transportversicherung und proportionale Rückversicherung	R0070	-	-	-
Feuer- und andere Sachversicherungen und proportionale Rückversicherung	R0080	160	160	152
Allgemeine Haftpflichtversicherung und proportionale Rückversicherung	R0090	338	338	79
Kredit- und Kautionsversicherung und proportionale Rückversicherung	R0100	-	-	-
Rechtsschutzversicherung und proportionale Rückversicherung	R0110	-	-	-
Beistand und proportionale Rückversicherung	R0120	250	250	376
Verschiedene finanzielle Verluste und proportionale Rückversicherung	R0130	-	-	-
Nichtproportionale Krankenrückversicherung	R0140	-	-	-
Nichtproportionale Haftpflichtrückversicherung	R0150	-	-	-
Nichtproportionale See-, Luftfahrt- und Transportrückversicherung	R0160	-	-	-
Nichtproportionale Sachrückversicherung	R0170	-	-	-

S.28.01.01 (Seite 2 von 2)

Bestandteil der linearen Formel für Lebensversicherungs- und Rückversicherungsverpflichtungen

		C0040		
MCR _t -Ergebnis	R0200			
			Bester Schätzwert (nach Abzug der Rückversicherung/ Zweckgesellschaft) und versicherungs- technische Rück- stellungen als Ganzes berechnet	Gesamtes Risikokapital (nach Abzug der Rückver- sicherung/ Zweck- gesellschaft)
			C0050	C0060
Verpflichtungen mit Überschussbeteiligung – garantierte Leistungen	R0210	-		
Verpflichtungen mit Überschussbeteiligung – künftige Überschussbeteiligungen	R0220	-		
Verpflichtungen aus indexgebundene und fondsgebundenen Versicherungen	R0230	-		
Sonstige Verpflichtungen aus Lebens(rück)- und Kranken(rück)versicherungen	R0240	-		
Gesamtes Risikokapital für alle Lebens(rück)versicherungsverpflichtungen	R0250	-		

Berechnung der Gesamt-MCR		C0070
Lineare MCR	R0300	15.408
SCR	R0310	33.851
MCR-Obergrenze	R0320	15.233
MCR-Untergrenze	R0330	8.463
Kombinierte MCR	R0340	15.233
Absolute Untergrenze der MCR	R0350	3.700
		C0070
Mindestkapitalanforderung	R0400	15.233

Impressum

Herausgeber:

Sparkassen DirektVersicherung AG

Post- und Hausanschrift:
Kölner Landstraße 33
40591 Düsseldorf

Telefon +49 211 729-8811
Fax +49 211 729-8810
service@sparkassen-direkt.de
www.sparkassen-direkt.de

Konzernkommunikation:

Telefon +49 251 219-3644
christian.schaefer@provinzial.de